



Ise City

# 広報

# いせ

伊勢市の情報をお届けします

2017  
**11** / 1号  
No.224



かける、  
命を救うために――

**特集**

11月9日は「119番の日」

教えて！伊勢市の救急体制 ..... 2

民生委員児童委員の活動報告 ..... 7

平成28年度決算に基づく健全化判断比率等を公表 ... 14

広島平和記念式典参加中学生22人の思い ..... 8

情報コーナー ..... 29

11月は児童虐待防止推進月間 ..... 10

ほか



11月9日は「119番の日」

# 教えて！伊勢市の救急体制

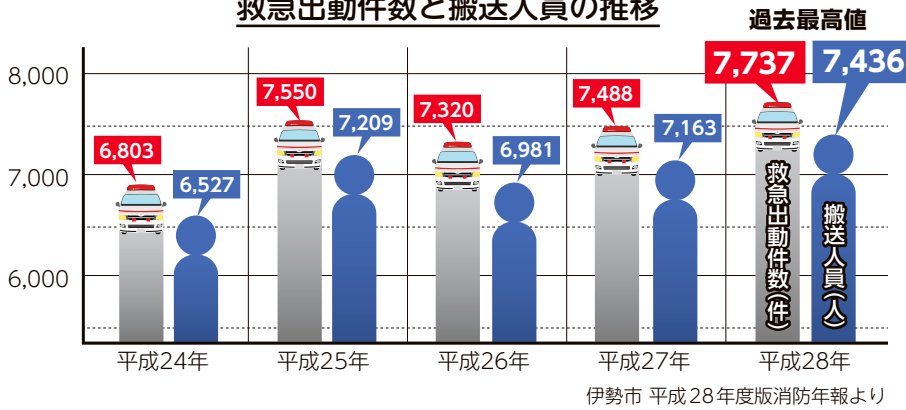
緊急時に素早く現場へ駆けつけ、傷病者の救命のために迅速で的確な処置を行う救急救命士を含む救急隊員。市では質の高い救急サービスを提供するため、医療機関と連携した病院派遣型の救急ワークステーションの運用などに取り組んでいます。

## 伊勢市の救急の現状と課題

平成28年中の伊勢市消防本部管内における救急出動件数は7737件、搬送人員は7436人で、前年に比べ出動件数で249件、搬送人員で273人の増加となりました。

これは、1日平均約21・2件、約1時間8分の間に1件の割合で救急隊が出動したことになります。また、高齢者（65歳以上）の搬送人員は4537人で、全体の約61%を占めています。

救急出動件数と搬送人員の推移



昨年の救急出動件数は、過去最多となりました。今後も増加が予想される救急需要に、迅速かつ確実に対応できるよう、これからも日々訓練に励みます。



湯之上 消防士

### 伊勢市消防本部と救急隊について

管轄する地域は、伊勢市・玉城町・度会町。消防本部・消防署、西分署、御園分署、小俣分署、二見出張所、玉城出張所、度会出張所で組織。全8隊の救急隊員が、日々皆さんの大切な生命を守っています。



迅速・的確な指令で救急を支える

# 消防指令センターの仕組み

伊勢市消防本部内にある消防指令センターで119番通報を受けると、より速く災害・救助場所を特定し、現場に到着できるように消防車や救急車の出動隊を編成します。



119番通報が入りました！

## 1 119番通報受け付け

通報受け付けと同時に位置情報通知システムが起動し、通報者の発信場所を特定します。

## 2 出動隊編成

通報内容や現場の位置に応じて、現場に一番近くて最適な出動隊を自動的に編成します。



## 3 出動指令

出動隊が所属する署(所)へ、出動を指令します。



## 4 出動

指令を受けた出動隊が、現場に急行します。



## 5 救急活動

現場に到着後、応急手当などの救急活動を行い、病院へ搬送します。



119番通報から病院へ到着するまでの時間は、全国平均より早い時間となっています。

この消防指令センターの新システム稼働により、救急を要請された場所から、一番近くの救急車が出動することができるようになりました。このシステムを活用し、迅速な救急活動を行っています。

通信指令課 林 消防士長





# 救急ワークステーションの仕組み

伊勢市消防本部では、質の高い救急サービスを提供する「救急ワークステーション」を運用しています。これは、救急隊員を連携する医療機関に派遣し、救急救命士を含む救急隊員が救急活動に必要な知識や技術の維持・向上を図るものです。



**傷病者発生現場**  
派遣の成果を生かす



伊勢市消防本部

救急隊1隊(救急隊員3人)を  
連携する医療機関に派遣

救急要請があれば  
病院から出動



## 連携医療機関

- 伊勢総合病院
- 伊勢赤十字病院

病院で  
実習



## 女性消防職員も活躍中!

現在、伊勢市消防本部では、3人の救急救命士を含めた7人の女性消防職員が、さまざまな場面で活躍しています。



湯之上 消防士

水本 消防士

世古 消防士

救急救命士の資格を持つ私たちは、特定行為\*と呼ばれる処置が行えます。的確な処置を迅速に行い、命に危険がある人を一人でも多く助けられるよう、日々訓練や実習・研修に励んでいます。救急救命士の特定行為に、ご理解・ご協力をお願いします。

また処置中は、傷病者だけでなく家族関係者の皆さんも不安と闘っています。そんな不安を少しでも取り除けるよう、その気持ちに寄り添うことができる、愛のある救急救命士を目指していきます。

\*特定行為：救急救命士ができる主な処置  
(医師の具体的な指示が必要です)

- 心肺機能停止前の静脈路の確保(点滴)
- 血糖値の測定とブドウ糖の投与
- 心肺機能停止時の器具を用いた気道確保
- アドレナリンの投与



皆さんのご協力が必要です  
**救急車の適正利用**

救急車は限りある資源です



- 今日入院日だから
  - タクシーだとお金がかかるから
  - 早く診察してもらえるから
  - 病院を探すのが面倒だから など
- 上記理由での救急車の利用は不適切です。

一方、次の症状の時は、ためらわず119番通報してください！



- 倒れて意識がない・呼吸をしていない
- 突然の激しい頭痛やしびれが発生
- 急にろれつが回らなくなった
- 多量の出血がある など



このような症状が当てはまれば、緊急性が高く命を救うために1分1秒を争う状況です。すぐに落ち着いて119番通報をして救急車を呼びましょう。

救急車を呼ぶかどうか迷ったら



● 全国版救急受診アプリ「Q助」

救急車を呼ぶための目安が分かるアプリが、総務省消防庁から提供されています。画面に従い操作していくと緊急度に応じた必要な対応が表示されます。ぜひ利用してください。



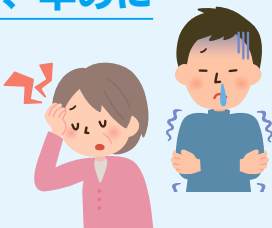
● 伊勢市健康医療ダイヤル24

フリーダイヤル **0120-220-417**

体や心の健康などについて、医師・看護師・保健師などが年中無休・24時間体制で電話相談に応じています。

救急車を呼ぶ必要はないが、早めに医療機関を受診したい場合

休日・夜間応急診療所などの利用を検討してください。詳しくは、28ページをご覧ください。



世古 消防士

一人でも多くの命を救うために、私たち救急隊員はこれからも精いっぱい救急活動に取り組みます！



「救急コールカード」で助けを求められたら119番



表

伊勢志摩を訪れた外国人観光客に安全・安心に過ごしてもらうため、「救急コールカード」を観光案内所や宿泊・観光施設などで配布しています。



裏

このカードで助けを求められた際は、命を救うため119番通報のご協力をお願いします。

**緊急走行の救急車にご協力を！**  
救急車は一刻を争う、緊急性のある人のために出動する車です。自動車などを運転中に緊急走行中の救急車に遭遇した場合は、周りを注意しながら道を譲ってください。ご理解とご協力をお願いします。



# 任期付職員 保育士を募集

職員課 (☎21-5505 FAX 21-5522)

任期付職員とは、公務の能率的運営を確保することを目的に任期を定めて採用する職員です。

また、職務内容・勤務条件などは、原則として正規職員と同様です。

## 職種・採用予定人数

保育士…18人程度

任期 平成30年1月1日～平成33年3月31日

## 受験資格

昭和35年4月2日以降の生まれで、保育士資格を有し、次の施設において通算して1年以上の保育業務または幼児教育業務の経験がある人

- ・保育所(園)または認定こども園
- ・幼稚園

試験日 ●第1次(筆記)…11月26日(日) ●第2次(口述)…12月3日(日)

採用予定日 平成30年1月1日

申込期間 11月1日(火)～15日(火) (郵送の場合は11月13日(月)の当日消印有効)

※詳しくは、募集要項をご覧ください。

※募集要項・受験申込書などは、職員課・こども課にあります。また、市のホームページに掲載しています。

## 採用募集に関する説明会

### 日時/場所

①11月 7日(火)、19:00～20:00/市役所東庁舎・4階 4-2会議室

②11月12日(日)、10:00～11:00/伊勢商工会議所・4階 中ホール

※参加は自由(受験資格に含みません)で、事前申し込みは不要です。



## 統計調査員に登録しませんか?

情報調査室 調査統計係(☎21-5507 FAX 28-2404)

市では、統計法に基づく国勢調査などの基幹統計調査で、統計調査員として活動できる人を募集しています。統計調査員は、統計調査の重要な役割を担っています。

統計調査員の仕事を希望する人をあらかじめ登録し、活動期間や地域などの条件に合う調査があれば統計調査員として活動していただきます。

### 業務内容

- 調査対象となる世帯や事業所の確認
- 調査票の配布と記入依頼
- 調査票の回収、点検、整理、提出



### 登録要件

- 20歳以上の健康な人
- 秘密の保護を順守できる人
- 責任を持って調査業務を遂行できる人
- 警察および税務に関係した事務に従事していない人
- 選挙運動に直接関係しない人

### 報酬

- 調査実施後に支払います。報酬額は、調査の種類や対象件数で異なります。

### 今後の主な統計調査

- 住宅・土地統計調査(平成30年)
- 経済センサス基礎調査(平成31年)
- 全国消費実態調査(平成31年)
- 国勢調査(平成32年) など

### その他

- 申し込みの際に、簡単な面談をします。
- 統計調査員には、特別な拘束時間はありません。活動期間中に自分の予定に合わせて仕事ができます。

詳しくは、情報調査室へお気軽にお問い合わせください。

11月9日～15日

## 秋の全国火災予防運動

消防本部予防課(☎25-1263 FAX 29-0134)

平成29年度 全国統一防火標語

「火の用心 ことばを形に 習慣に」

### 住宅用火災警報器は10年を目安に交換を



住宅用火災警報器は、古くなると電子部品の寿命や電池切れなどで、火災を感知しなくなることがあるため、とても危険です。10年を目安に交換してください。

### 住宅用火災警報器のお手柄事例

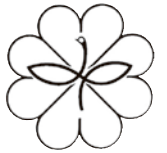
家の2階で就寝中、住宅用火災警報器の警報音で異変に気づき、家の中を確認したところ、1階の居室のこたつ布団が燃えているのを早期に発見し、初期消火で消火することができました。出火元は電気配線でした。



あなたの家の火災警報器は大丈夫ですか?







# 民生委員児童委員の活動報告

民生委員制度創設100周年 全国民生委員児童委員大会に参加

福祉総務課 (☎21-5557 FAX 21-5555)

1917(大正6)年に現在の民生委員制度の起源となる「済世顧問制度」が岡山県で発足してから、今年で100年となります。それを記念して、7月9日・10日に全国民生委員児童委員大会が東京ビッグサイトで開催されました。全国から約1万人、伊勢市から13人の民生委員が参加し、初日には天皇皇后両陛下ご臨席のもと記念式典が行われ、2日目にはテーマ別研修会が開催されました。



記念式典の様子

## 2日間の民生委員児童委員大会に参加して

100年のあゆみを、あらためて思い起こす機会となりました。強く感じたことは、この100年の歴史は先人の民生委員一人一人の活動の積み重ねであるということです。民生委員は、問題を抱えた人の話を聴き、解決に向けてその関係機関や手助けとなる人につなぐということが大きな活動です。そして民生委員の一人として、更にその活動を未来に「つなぐ」ということでもありました。今後の民生委員活動に学んだ内容を生かしていきます。

伊勢市民生委員児童委員協議会  
連合会・参加者の声



伊勢市参加者13人 大会会場にて

## テーマ別研修に参加

都内6会場で開催されたテーマ別研修に数人ずつ参加し、研さんに努めました。より深い内容について学ぶことができ、貴重な体験となりました。



### テーマ別研修タイトル

① 民生委員制度創設の原点を学ぶ	④ 子どもたちの未来のために
② これからの民生委員・児童委員活動	⑤ これからの民児協活動に向けて
③ 地域共生社会の実現に向けて	⑥ 小規模発表集会

### 研修①に参加して

これまでの民生委員児童委員が果たしてきた役割を再認識しました。「社会的孤立」と「地域づくり」が民生委員に求められる今日的なテーマであり、守るべきものと時代の変化への対応の両面が必要です。

連合会会長〔港地区〕  
村上 純孝さん



### 研修②に参加して

今後は、民生委員児童委員協議会が組織として個々の民生委員を支え、その中で住民を支えていくことが重要です。

倉田山地区会長  
青木 昭一さん



### 研修③に参加して

住民の福祉課題、生活課題が多様化・複雑化する中、誰もがそれぞれの地域で支え合い、助け合うことで安心して送ることができる「地域共生社会」の実現を目指すには、どのように取り組むべきかについて学びました。

南部地区会長  
小林 初美さん





平和の尊さを学び、知った夏

# 広島平和記念式典 参加中学生22人の思い

学校教育課 (☎22-7883 FAX) 23-8641)

8月6日、広島市で開催された平和記念式典に伊勢市から市内11校の中学生代表22人が参加しました。前日には、被爆証言講話を聴き、平和記念公園で千羽鶴の献納や資料館などの施設見学を行いました。

式典に参加した中学生の感想文(一部抜粋)を掲載します。

※全文は市のホームページに掲載しています。



式典での黙禱



千羽鶴の献納



被爆証言講話を聴く



## 倉田 雪音さん

### 厚生中学校

## 木下 諒一さん

私はこの2日間で、平和の意味を考えることができました。たくさんのことを現地で学び、さまざまなものを観て心を打たれました。「一人一人の命の重みを知り、互いを認め合うこと」を忘れずに、世界から戦争をなくし、世界平和の実現のために、私たちが出来ることを積極的に取り組み、行動し、私たちが平和を創っていかねばならないと思いました。



僕たちは戦争を体験した方々から直接お話を聞かせていただくことが出来ましたが、僕たちの次の世代の子供たちは、戦争を体験していない僕たちからしか聞くことが出来ません。だからこそ僕たちには「平和を守り続ける責任」があるのです。



## 渡辺 颯斗さん

### 伊勢宮川中学校

## 長岡 優芽さん

こども代表による「平和への誓い」では、「一人一人の命の重みを知ること、互いを認め合うこと。」に共感しました。戦争や争いは、相手のことを考えて行動することにより、少しずつ無くなっていくと思います。



平和記念資料館では、被爆したガラスの瓶や瓦などが展示してあり、実際に触れることができました。ガラスの瓶は真ん中がすごく変形し、本当にこれが同じものなのかと思うくらいでした。展示物の中には、とても衝撃的なものがあり、原爆が投下されたことの悲惨さを物語っていました。

## 徳田 夕夏さん

### 港中学校

## 橋本 侑弥さん

大切な家族や友達をなくし、辛い思いをしながらも、私たちに戦争の恐ろしさや平和の尊さを伝えようと被爆を証言してくださる方々は、年々減ってきています。だから、今度は私たちが戦争の悲惨さを伝える立場にならなければならないと思いました。



平和とは、単に争いが無い世の中のことをいうだけではなく、もの、命、自由、感情が奪われない世の中のことだと思います。そして日本語の分からない外国の方が大勢式典に参加されていたことから、平和を願う気持ちに言葉の違いは関係ないことがわかりました。

## 早川 祐真さん

### 豊浜中学校

## 佐々木 菘さん

式典が始まると、物音ひとつ聞こえず厳かな雰囲気にも包まれていました。たった一つの原爆で、72年経った今なお、こんなに多くの人を苦しめる原子爆弾は、地球上にあってはならないものであると痛感しました。



恐ろしい経験をした人たちの思いは、私たちより強く、心の底から平和を祈っていると思います。被爆証言講話で貴重な話を聞かせていただいた私たちは、多くの人に、この思いを伝えていくことが大切だと思いました。

### 湯田 萌加さん

### 北浜中学校

### 高橋 陸斗さん

私たちが毎日生きている中に、数え切れないほどある「あたりまえ」。これらが存在しているのは、戦争によって犠牲となったたくさんの人たち、戦後日本を立て直してくれたたくさんの人たち。その人たちがいて、今の私たちは、「平和」であり、「あたりまえ」があることに気付くことができました。



広島記念式典参加を通じて新しい仲間と出会うことができ、とても充実した2日間になりました。僕は、ここで学んだことを、より多くの人に、より多くのことを伝えていきたいと思います。

### 宮崎 凜さん

### 城田中学校

### 堤 航希さん

広島や原子爆弾については、世界中から唯一の被爆国として注目されているそうです。しかし、戦争、そして被爆後、復興した広島についてあまり知られていないそうです。復興した広島背景には、広島の方たちの広島を愛する気持ちがあったということを知ってみたいと思いました。



怒りと悲しみが混ざった何とも言えない感情が、私の心を支配しました。しかし、戦争の悲惨さが痛いほど伝わってきて、これを後世に伝えていかなければならないので、この感情をいつまでも忘れてはいけなかったと思います。

### 奥山 達行さん

### 倉田山中学校

### 知野見 京香さん

平和宣言では、核兵器の一発の威力は72年前の数千倍にもなった今、その使用は敵対国のみならず、自国を含む全世界の人々を地獄へ突き落とす行為であり、人類として、決して許されない行為であると聞き、とても恐ろしく感じました。



平和文化イベントでは、私たちと同年齢の子たちが、原爆桜植樹の活動、広島訪問など様々な活動を通して平和の大切さを伝えてくれました。強い決意の言葉や歌を聞いて、とても心を打たれました。伊勢市もその活動をしている地域の一つです。活動内容は地域によって違うけれど、平和を願う心は一つだと感じました。

### 西村 和真さん

### 五十鈴中学校

### 堀内 梨那さん

僕は子ども代表による平和への誓いが印象に残っています。ひと言ひと言ゆっくりと力強く誓っている代表の子たちは戦争についてしっかり学んでいるようで、僕も学び、何かを伝えていけるような人になりたいと思いました。



原爆ドームの外壁はボロボロになり、大きくくずれていて、ドームの鉄骨部分はむき出し状態になっていました。やはり写真や映像では伝わらない、ここに来たからこそ伝わる原爆の悲惨さや怖さを感じることができました。原爆ドームはこの悲劇を後世へと伝えていくための大事な建物であることが分かりました。

### 北村 萌さん

### 小俣中学校

### 倉田 航暉さん

今の日本は平和だと思います。しかし、世界中全てが平和だとは思えません。核を所有している国もあります。その国が核の恐ろしさに気づき、廃絶することで世界中が平和となる第一歩だと思います。私達が、広島の過去を世界中や次世代に伝えていくことで平和な世界となり、かけがえのない地球となることを願います。



今生きていることへの責任を感じ、72年前の出来事を未来へ伝えなければいけません。また、今世界中で起きている争いから目を背けずに、平和について考え、仲間に伝え、共に平和に向けて行動していきたいです。

### 小林 明夢さん

### 御薊中学校

### 佐々木 雄河さん

被爆された本人から話を聞かせていただき、今当たり前と生きているこの生活がとても幸せであること。日々何に関しても感謝し、何も不自由なく過ごし生きられていることを頭に入れて行動しなければいけないこと。命はかけがえのないもので、自分一人だけで、生きているのではないことを強く実感しました。



被爆証言講話で「70年近くは、広島には、木や花は育たない。」と言われていたのに、平和記念公園を歩いているとき、樹々や花がとてもきれいで、復興に向けての色々な人の努力、想いが緑いっぱいな広島にしたのだなと思いました。

### 強力 心さん

### 二見中学校

### 豊田 杏輝さん

8時15分、私を含む式典に参加していた全ての人々が、鐘が鳴ると共に目を閉じ黙祷をしました。平和記念式典は、平和な世界を築くためには必要不可欠なものだと感じました。



被爆証言講話での「簡単に死ぬと言わないで。亡くなった多くの若者の分まで生きてほしい。」という言葉がすごく心の中に残っています。生きることの意味や命の大切さを考えさせられました。



原爆ドームの前で



# 知らせる勇気 つなぐ声



オレンジリボンには  
子ども虐待を防止するという  
メッセージが込められています。

11月は児童虐待防止推進月間

## みんなで守ろう！子どもの未来

こども家庭相談センター（☎21-5716 FAX21-5555）

全国および三重県の児童相談所での  
児童虐待相談対応件数の推移

年度	23	24	25	26	27	28
全国	59,919	66,701	73,802	88,931	103,260	122,578 (件)
三重県	930	1,022	1,117	1,112	1,291	1,310 (件)

### 児童虐待とは

保護者（親または親に代わる養育者）が、子どもに行う次の4つの行為を指します。

#### ●身体的虐待

殴る、蹴る、投げ落とす、赤ちゃんを激しく揺さぶる、意図的に子どもを病気にさせるなど

#### ●心理的虐待

大声や言葉による脅し、無視、きょうだい間での差別的扱い、子どもの目の前で配偶者などに暴力をふるう（DV）など

#### ●ネグレクト（育児の拒否・怠慢）

適切な衣食住の世話をしない、病気になっても受診させない、学校に登校させないなど

#### ●性的虐待

子どもへの性的行為、性器や性交を見せる、ポルノグラフィーの被写体にするなど

平成28年度、全国の児童相談所が対応した児童虐待相談対応件数は、前年度比18・7%増の12万2578件（速報値）と過去最多を更新しました。虐待内容別に多い順で、心理的虐待が約52%、身体的虐待が約26%、ネグレクトが約21%、性的虐待が約1%となっています。三重県の児童相談所でも、過去最多の1310件となり、5年連続で1000件を超えています。伊勢市においても66件の虐待相談を受け付けました。毎年、信じがたい凄惨な事件が起こり、報道されています。今助けを求める子どもを救うために、私たちに何ができるのでしょうか。

しつけと虐待は  
異なります

「しつけ」のつもりで虐待になっていませんか。「しつけ」とは、子どもに社会性を持たせ、自立をさせるために行う家庭内での教育のことです。体罰や言

葉で責められて従わせることは、「しつけ」のつもりでも、子どもの健やかな成長や発達を損なう場合は、「虐待」になります。

「子育ての不安」や「ストレス」が積み重なって、さいなことがきっかけで虐待が始まる場合があります。

### 一人で悩まず相談を

子育ては母親だけでできるものではありません。家族や地域の人にも協力を求めましょう。子育て相談機関を利用したり、子育て仲間をつくったり、悩みを分かち合える人がいると心強くなります。



## 子育てに関する相談・虐待の連絡先（通告先）

- こども家庭相談センター  
☎ 21-5709（相談専用）
- 三重県南勢志摩児童相談所  
☎ 27-5143

虐待かもと思ったら



お住まいの地域の児童相談所につながります。  
※一部のIP電話からはつながりません。※通話料がかかります。

子どもが暴行を受けている、夜遅く幼児が一人で外にいるなど、緊急の場合は伊勢警察署（☎ 20-0110）または110番にかけてください。

### 地域のみんなで見守ろう

子どもへの虐待は、経済的困難などそれぞれの家庭が抱える問題に加え、地域での孤立がその背景にあります。虐待を未然に防ぐには、まず地域ぐるみで子育て家庭を温かく見守り、さ

子育てに不安や悩みはつきものです。一人で悩みを抱え込まずに気軽に相談しましょう。

「まさかあの子が…」  
「間違いかもしれない」  
などと迷っている間にも、子どもは苦しんでいるかもしれませぬ。

「虐待かもしれない」といつ子どもを見つけた場合は、市や児童相談所へ連絡（通告）してください。あなたの連絡が子どもを守り、同時に保護者を救うきっかけにもなります。

りげなく声掛けするなどの行動が大切です。



## イライラしても揺さぶらないで!!

赤ちゃんが何をやっても泣きやまないと、イライラしてしまうことは誰にでもあることです。しかし、泣きやまないからといって、激しく揺さぶることは絶対にしないでください。

### ● 乳幼児揺さぶられ症候群 (SBS Shaken-Baby-Syndrome)

赤ちゃんや小さな子どもが激しく揺さぶられると、見た目には分かりにくいですが、頭（脳や網膜）に損傷を受け、重い障がいが残ったり、命を落としたりすることもあります。

### ● 赤ちゃんが泣いたときは、まず落ち着きましょう

どうしても泣きやまないときは、赤ちゃんを安全な所に寝かせて、その場を少しの間でも離れ、まず自分をリラックスさせましょう。



## 子育てストレス 解消のヒント!

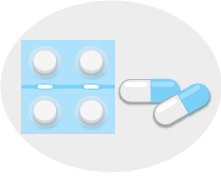
- 1 ちょっとした息抜きや趣味を楽しむ
- 2 相談できる人（ママ友・パパ友）をつくる
- 3 祖父母や地域の人たちと交流を持つ
- 4 保育所（園）・幼稚園や児童館などを利用する
- 5 保健センターや子育て支援センターに相談する

子育ての相談先など詳しくは、子育てハンドブックをご覧ください。

子育てハンドブック 伊勢 [検索](#)



## 改正ポイント ①



### オーティシー スイッチ OTC 薬控除の創設

平成 30 年度の市・県民税の申告（平成 29 年分の確定申告）から、健康の維持増進および疾病予防の取り組みを行っている人を対象に、スイッチ OTC 薬の購入費用について所得控除（医療費控除の特例）を受けることができます。適用期間は、平成 30～34 年度までの市・県民税の申告（平成 29～33 年分までの確定申告）です。

平成 29 年 1 月 1 日以降に購入したスイッチ OTC 薬の購入費用が対象です。対象品目については、厚生労働省のホームページ（<http://www.mhlw.go.jp>）をご覧ください。

なお、スイッチ OTC 薬控除と現行の医療費控除のどちらかを選択できます。

$$\text{スイッチ OTC 薬控除額} = \text{スイッチ OTC 薬の購入費用} - 12,000 \text{ 円}$$

※最高限度額は 88,000 円です。



#### スイッチ OTC 薬とは？

医師の判断でしか使用できなかった医薬品を、薬局で店頭販売できるようにした医薬品のことです。

## 改正ポイント ②

### 医療費控除の明細書の添付

平成 30 年度の市・県民税の申告（平成 29 年分の確定申告）から、医療費控除を申告するには、領収書の提示や添付の代わりに医療費や医薬品購入費の内訳を記入した明細書の添付が必要になります。

明細書に医療保険者から交付を受けた医療費通知を添付する場合は、医療費通知に記載された医療費の内訳の記入を省略することができます。

医療費や医薬品購入費の領収書は、市や税務署から提示や提出を求められることがありますので、5 年間保存してください。

なお、平成 30～32 年度までの市・県民税の申告（平成 29～31 年分までの確定申告）では、今までと同様に領収書の提示または添付による申告もできますが、平成 33 年度の市・県民税申告（平成 32 年分の確定申告）からは、明細書の添付に切り替わります。



## 改正ポイント ③

### 給与所得控除の見直し

給与所得控除について、平成 29 年度の市・県民税の申告（平成 28 年分の確定申告）から、段階的に引き下げられています。平成 30 年度の市・県民税の申告（平成 29 年分の確定申告）は、給与収入額が 1,000 万円を超える場合の給与所得控除額が 220 万円に引き下げられます。



## 改正ポイント ④

### 配偶者控除および 配偶者特別控除の見直し

平成 31 年度の市・県民税の申告（平成 30 年分の確定申告）から、合計所得金額が 900 万円を超える納税義務者について、配偶者控除額が段階的に引き下げられます。また、合計所得金額が 1,000 万円を超える納税義務者は、配偶者控除の適用が受けられなくなります。

配偶者特別控除は、対象となる配偶者の合計所得金額が拡大されるとともに、合計所得金額が 900 万円を超える納税義務者について、配偶者特別控除額が段階的に引き下げられます。なお、合計所得金額が 1,000 万円を超える納税義務者は、今までどおり配偶者特別控除の適用を受けることはできません。

平成 30 年度以降に適用される  
市・県民税の主な税制改正について

課税課市民税係  
TEL 21-55534

FAX 21-55535

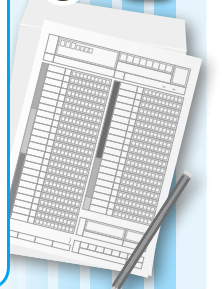


# 税務署からのお知らせ

伊勢税務署 (☎ 28-33191) (音声ガイドで②を選択)

年末調整等説明会・  
所得税の青色決算等説明会

消費税軽減税率制度等  
説明会



## ①年末調整等説明会

とき	ところ	対象地域
11月17日(金)	10:00～12:00	伊勢市 (二見町・小俣町・御園町を除く)
	14:00～16:00	伊勢市(二見町・小俣町・御園町)、 鳥羽市、度会郡

## ②所得税の青色決算等説明会

とき	ところ	対象地域
11月21日(火)、 14:00～16:00	いせトピア・ 多目的ホール	伊勢市・鳥羽市・度会郡

※上表のほか、11月28日(火)に志摩市磯部生涯学習センター(志摩市磯部町迫間878-9)でも説明会を開催します。(①②とも14:00～16:00)

※いずれの日程に出席していただいても構いません。

※青色申告決算書などは、確定申告書と同時に送付されます。ただし、確定申告書などに代わり「確定申告のお知らせ」が届いた人で、青色申告決算書などの用紙が必要な場合は、国税庁ホームページから出力するか、税務署または説明会会場で受け取ってください。

## 消費税軽減税率制度等説明会

とき	ところ
11月21日(火)、 10:00～11:30	いせトピア・ 多目的ホール
11月28日(火)、 10:00～11:30	志摩市磯部 生涯学習センター (志摩市磯部町) 迫間878-9)

対象  
事業者

軽減税率制度の概要や制度  
対応に係る支援制度などをテ  
ーマに開催します。

※事前申し込みは不要ですが、参加者多数の場合、入場制限を行うことがありますので、あらかじめご了承ください。

11月11日～17日は  
「税を考える週間」です。

国税庁ホームページでは、国税局や税務署の仕事や動画を紹介するインターネット番組「Web-TAX-TV」や税の役割をイラストやグラフで分かりやすく解説したスライドなどを掲載した特設ページを公開しています。



詳しくは… [国税庁](#) [検索](#)

この機会に、税について  
考えてみませんか!

## ケーブルテレビ番組案内

### 伊勢市行政チャンネル

(123ch)

広報広聴課

(☎ 21-5515 FAX 22-9699)

番組制作・放送予算額  
2,548万8千円

#### 特集番組

市の重要課題や市政に関する情報を、リポーターの進行により担当職員の解説を交えながらお伝えします。

**11/1～30** ふるさと未来づくり～まちづくり協議会の取り組み～(16日からは文字解説付き)

**放送時間** 6時・8時・11時・13時・16時・18時・21時・23時～

#### お知らせ番組

各課からのお知らせや市民活動団体・ボランティア団体の情報などをお伝えします。(毎週土曜日更新)

**放送時間** 7時・9時・12時・14時・17時・19時・22時・翌日0時～

### アイティービーコミュニティチャンネル(121ch)

(株)ZTV伊勢放送局 (☎ 0120-222-505 FAX 27-3854)

#### 特別番組「第15回神恩感謝日本太鼓祭」

10月28日・29日におかげ横丁一帯で行われた「第15回神恩感謝日本太鼓祭」の様子を2時間の特別番組で放送します。

**放送日時** 11月18日(土)・19日(日)、19:30～21:30

#### アイティービー・トピックス (月・水・金曜日更新)

伊勢志摩地域の話題やイベント情報をお伝えします。(15分番組)

**放送時間** 6時・7時・8時・12時・14時・16時・18時・20時・22時～  
※毎週日曜日は1週間のニュースをまとめて放送します。

#### 企画番組 (1日・8日・16日・24日更新)

**11/1～7** もっと!水の惑星紀行、年寄万歳～百歳になったら～、伊勢美し国から①、Z-NAVIGATION、お店にGO!、おしえて先生①、ランドスケープ①、宮川大助花子の夫婦で笑①、あっこれみよ!①、アーカイブセレクション①、島RUN①

**11/8～15** 見晴らし飛行、ひよこくらぶ、歴史街道①、皇学館大学 大学生テレビ局、ナナちゃんのお店紹介、鉄道シリーズ①、アーカイブセレクション② **11/16～23** 8ミリフィルムに残る風景、ランドスケープ②、伊勢美し国から②、宮川インフォメーション、おしえて先生②、郷土菜発見、お店タウンマップいいね!、宮川大助花子の夫婦で笑②、あっこれみよ!②、アーカイブセレクション③、島RUN②

**11/24～30** ぐるぐるグルメ、歴史街道②、近場ぐるっとFOODハンター、鉄道シリーズ②、アーカイブセレクション④、そらたび、NAGASAKI 水中散歩



# 平成28年度決算に基づく 健全化判断比率等を公表

財政課 (☎21-5529 FAX 28-2404)



「地方公共団体の財政の健全化に関する法律(財政健全化法)」で、地方公共団体は毎年度の決算に基づき、健全化判断比率(実質赤字比率、連結実質赤字比率、実質公債費比率、将来負担比率)と資金不足比率を公表することが義務付けられています。  
今回は平成28年度決算に基づく伊勢市の財政状況についてお知らせします。

## 財政健全化法とは？

地方公共団体の財政破たん(倒産)を未然に防ぐため、地方公共団体が、決算に基づき財政状況をチェックし、早期に財政の健全化に取り組むために制定された法律です。

## 財政状況が悪化する？

財政状況を確認する基準として、早期健全化基準と財政再生基準があります。早期健全化基準は「イエローカード」、財政再生基準は「レッドカード」に例えることができます。

早期健全化基準を上回る

場合は自主的に財政再建を図り、財政再生基準を上回る場合には国の管理・指導の下で財政再建に取り組まなければならない。このような状況になると、公共料金の値上げや行政サービスの廃止など、皆さんの暮らしに大きな影響を及ぼすこととなります。

また、病院などの企業会計では、経営健全化基準を上回ると、経営改善に向けた計画を策定し、経営の再建を図らなければなりません。



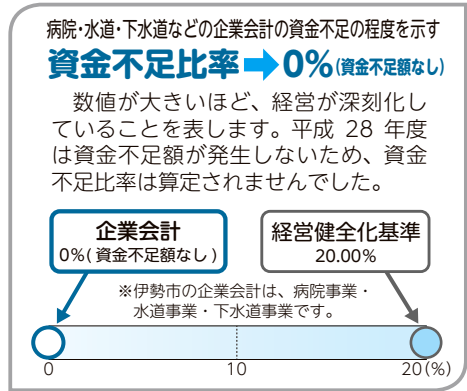
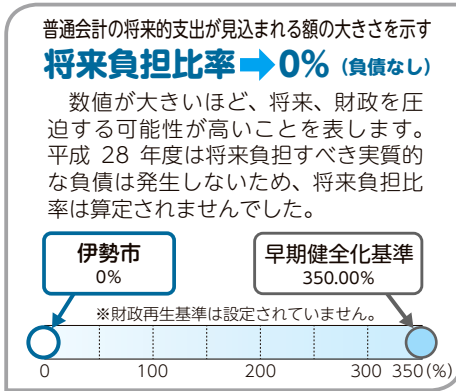
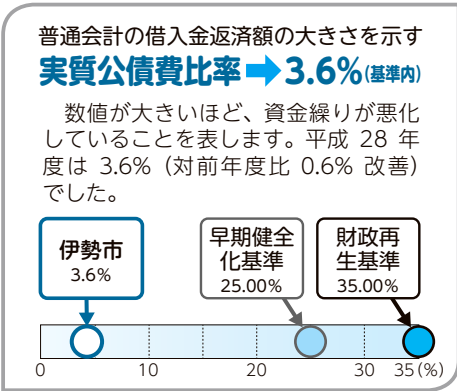
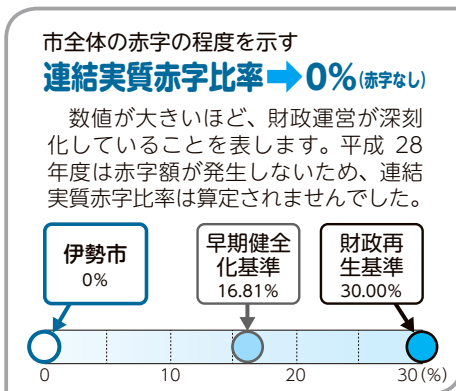
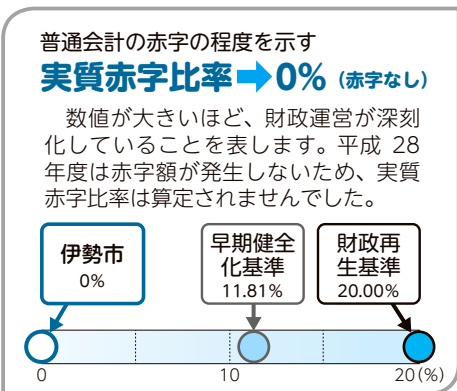
## 伊勢市の状況は？

平成28年度決算に基づく伊勢市の状況は、全ての指標で基準を下回っており、健全な財政状況であると判断できません。

しかし、財政状況はこの指標のみで単純に判断できるものではありません。現在の経済情勢などを考えると、伊勢市を取り巻く環境は厳しく、決して安心できる状況ではありません。市民の皆さんが安心して暮らせるよう、今後も健全な財政運営に努めていきます。

## 伊勢市の健全化判断比率・資金不足比率

※普通会計：他の地方公共団体と比較するための統計上の会計区分です。伊勢市の場合は、一般会計・住宅新築資金等貸付事業特別会計・土地取得特別会計から構成されます。





# 市営住宅の入居者を募集

建築住宅課 (☎ 21-5596 FAX 21-5585)

伊勢市営住宅等管理事務所 (☎ 63-8379 FAX 63-8391)

募集団地 下表のとおり

## 申し込み資格

### 共通

- 市内に住所または勤務先があり、住宅に困っている
- 市区町村税を完納している
- 本人および同居親族が暴力団員でない

### 市営住宅

- 同居する親族がいる(高齢者・身体障がい者などは単身で入居できる場合があります)
- 収入基準月額が15万8,000円以下(就学前の子どもがいる世帯・高齢者世帯・障がい者世帯は21万4,000円以下)である

### 高齢者向市営住宅

- 60歳以上の単身世帯、いずれか一方が60歳以上の夫婦のみの世帯、全員が60歳以上である親族のみの世帯のいずれかである
- 収入基準月額が21万4,000円以下(配偶者が60歳未満の場合は15万8,000円以下)である

## 申し込み

11月2日(木)～15日(水)、8時30分～17時(土・日曜日・祝日を除く、月曜日は19時まで)に、申込用紙と必要書類を伊勢市営住宅等管理事務所へ

※申し込み多数の場合は抽選となります。

※世帯の状況によって必要書類が異なりますので、事前に同管理事務所へ相談してください。

※申込用紙・申し込み案内は、申込期間中に同管理事務所配布します。

※契約の際に、連帯保証人が2人必要です。

※他の要件もありますので、詳しくは市のホームページまたは申し込み案内をご覧ください。



## 入居者を募集する市営住宅・高齢者向市営住宅

### 市営住宅

【家賃月額：7,500円～46,400円(団地や世帯の所得により異なります)】

団地	建設年度	構造 (※1)	部屋数	階数	給湯	トイレ	エレベーター	駐車場 (※2)	募集戸数	単身入居
倭A団地(倭町)	昭和56	PC4階建	3DK	2階	無	水洗	無	有	1戸	×
倭隠岡団地(倭町)	昭和63	RC4階建	3DK	2階	有			有	×	
一之木第2団地(一之木4丁目)	昭和60	PC3階建	3DK	1階	無			無	×	
浦口団地(浦口4丁目)	平成5	RC3階建	3DK	3階	有			有	×	
万所団地(辻久留3丁目)	平成11	RC3階建	2DK	1階	有			有	○	
			3DK	3階	有			有	×	
竹ヶ鼻第1団地(竹ヶ鼻町)	平成7	RC4階建	2DK	3階	有			有	○	
大湊団地(大湊町)	昭和48	PC3階建	3K	1階	無			有	○	
旭団地(旭町)	平成10	RC3階建	3DK	3階	有			有	×	
北明野団地(小俣町明野)	昭和43	PC平屋建	2K	1階	無			無	○	

### 高齢者向市営住宅

【家賃月額：20,200円～39,700円(世帯の所得により異なります)】

団地	建設年度	構造 (※1)	部屋数	階数	給湯	トイレ	エレベーター	駐車場 (※2)	募集戸数	単身入居
リバーサイドせせらぎ(小俣町宮前)	平成13	RC6階建	2DK	5階	有	水洗	有	有	1戸	○

※1 PC…コンクリート版プレハブ造り、RC…鉄筋コンクリート造り

※全ての団地に風呂があります。

※2 一之木第2団地・北明野団地を除く各団地に駐車場(有料・1台のみ駐車可能)があります。

※リバーサイドせせらぎはオール電化です。

広告

フェリーク ヘアサロン

## féerique

HAIR SALON

爽快！リフレッシュ！ヘッドスパ！

完全個室のくつろぎ空間で

癒しと頭皮ケアを体験してみませんか？

**血行促進**

**抜け毛予防**

**美髪効果**

こんな方におすすめです

- 頭痛や肩こりがある
- 目が疲れている
- ボリュームが出ない

ご予約は  
こちらまで！

伊勢市吹上2丁目リバーサイド 丸一マンション1F2F

宇治山田駅 徒歩3分！

フェリーク 伊勢 ☎検索 Tel 0596-21-1173



# 図書館へ行こう!

時とき 所ところ 対対象 内内容 定定員 申申し込み

指定管理委託料 1億2,445万8千円  
入館者数 約44万6千人(平成28年度)

## 伊勢図書館

☎ 21-0077 開館時間 9時～19時  
FAX 21-0078 休館日 毎週水曜日、第2金曜日

### おはなし会

時 毎週土曜日、14時30分～ 所 1階・おはなしコーナー  
内 絵本や紙芝居などの読み聞かせ  
※11月18日(土)は、図書館まつりの一環として行います。

### あかちゃんえほんのじかん

時 11月23日(祝)、11時～ 所 2階・視聴覚室  
内 赤ちゃん絵本の紹介や読み聞かせ、手遊びなど

### 上映会

時 11月5日(日)、14時～ 所 2階・視聴覚室  
内 「つるの恩がえし」「泣いた赤鬼」(影絵劇、44分)

### 施設利用抽選会(1月～3月分)

時 11月3日(祝)、10時～(開場は9時30分)  
所 2階・視聴覚室

## 小俣図書館

☎ 29-3900 開館時間 9時～19時  
FAX 29-3902 休館日 毎週火曜日、第2金曜日

### おはなし会

①赤ちゃんおはなし会 11月9日(木)、11時～  
②たんぽぽおはなし会 11月11日(土)、15時～  
③ピッポの会・紙芝居 11月19日(日)、11時～  
※場所は、①2階・会議室で行い、保健師による子育てワンポイントアドバイスもあります。②③は1階・おはなしのへやで行います。

### 上映会

時 11月18日(土)、14時～ 所 2階・視聴覚室  
内 「ぴったんこ!ねごさかな1 きんだーてれび」(アニメ、33分)

### どろーんとへんしん!おはなし会

時 11月3日(祝)、15時～ 所 1階・おはなしのへや  
内 変身をテーマにしたおはなし会です。かわいいタヌキの男の子が出てくる『ぼんたのじどうはんばいき』を大型絵本で読み聞かせします。“ダンボールじどうはんばいき”も登場します

### おやつのおはなし会

時 11月5日(日)、15時～ 所 1階・おはなしのへや  
内 15時になりました。「みんなー、おやつのお時間ですよー!」今日のおやつはクッキー?プリン?それともホットケーキ?みんなが大好きなおやつの出る絵本と紙芝居を読み聞かせします

### びっくり!オオカミ大集合おはなし会

時 11月12日(日)、15時～ 所 1階・おはなしのへや  
内 オオカミがテーマのおはなし会です。こわーいオオカミからおつちよこちよいなオオカミまで、いろいろなオオカミが出てきます。大型絵本『三びきのこぶた』の読み聞かせもします

### Hello!! English ～英語えほんおはなし会スペシャルDAY～

時 11月17日(金)、15時30分～ 所 1階・おはなしのへや  
スペシャルゲスト ジョイス津野田幸子さん(ハワイ大学コミュニティ・カレッジズ名誉総長)  
内 英語絵本の読み聞かせや手遊び歌などで、英語を楽しむおはなし会です。『はらぺこあおむし』の大型絵本も登場します

### クリスマスツリーを飾ろう!

時 11月19日(日)、15時～ 所 1階・おはなしのへや  
内 図書館の大きなクリスマスツリーに飾り付けをします。絵本『ぐりとぐらのおきやくさま』の読み聞かせもします

### 大掃除にも役立つ!インテリアと収納術講座

時 11月29日(火)、14時～15時30分(開場は13時30分)  
所 2階・会議室  
内 講師にインテリアコーディネーターを招き、大掃除にも役立つインテリアと収納術の講座を開催します  
持ち物 筆記用具 定 30人(先着順)  
申 11月4日(土)・9時から、直接・電話で同館へ  
主催 小俣図書館、公益社団法人インテリア産業協会  
共催 三重県立図書館  
協力 インテリアコーディネータークラブ三重

引越しなら地元の「つた運輸」へ! テーブル・たんす・ベッドなど、家具1本の移動もOK!

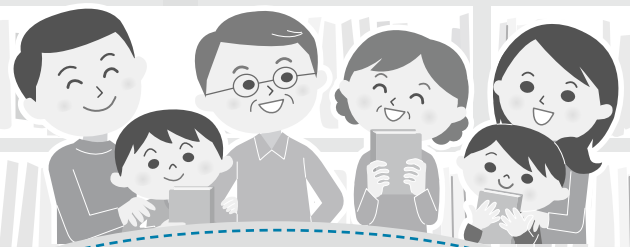
片付け仕事! 不用品処分! 家具移動! 遺品整理!  
「小さなものから」 見積り無料!!  
私達にお任せください!

0120-28-3001 商店・会社の専属車も相談に応じます。

引越 荷物 緊急荷物 一層の荷物から集配致します。  
TSUTA TRANSPORT (有)つた運輸  
伊勢市小俣町富前704の3 TEL(0596)28-3000(代)

広告

# 図書館まつり



11月11日(土)～26日(日)  
伊勢図書館まつり

## 文化サークル展示

**時** 11月11日(土)～21日(火)(最終日は15時まで)  
**所** 2階・展示ホール  
**内** 折り紙・絵手紙・童話など、図書館を利用しているサークルの作品展示

## 図書館まつり上映会

**時** 11月12日(日)、14時～  
**所** 2階・視聴覚室 **内** 「陽光桜」(114分)

## おはなしプーさんの 図書館まつりおはなし会スペシャル

**時** 11月18日(土)、14時～ **所** 2階・視聴覚室  
**内** 大型絵本・大型紙芝居の読み聞かせ、工作などをを行います。スペシャルゲストとしてジョイス津野田幸子さんとALTによる英語絵本の読み聞かせもあります  
**定** 50人(先着順)  
**申** 11月3日(祝)・9時から、直接・電話・ファクスで同館へ  
※就学前の子どもは保護者同伴。

## 皇學館大学幼児教育サークルによる折り紙制作 ～みんなでオリジナルのゆきだるまを作ろう～

**時** 11月19日(日)、14時～15時 **所** 2階・視聴覚室  
**対** 3歳～小学2年生 **内** 手遊び・お話・工作など  
**定** 40人(先着順)  
**申** 11月3日(祝)・9時から、直接・電話・ファクスで同館へ  
※就学前の子どもは保護者同伴。

## 大人のための図書館ツアー

**時** 11月25日(土)、14時30分～16時 **所** 2階・小会議室  
**対** 高校生以上  
**内** 普段は入ることのできない書庫の見学、本のカバー(フィルムコート)掛け体験  
**定** 5人(先着順) **持ち物** 本2冊(カバーを掛けたい本)  
**申** 11月3日(祝)・9時から、直接・電話・ファクスで同館へ

## おはなしプーさんの 耳で楽しむおはなし会

**時** 11月26日(日)、①大人向け…13時30分～・②子ども向け…14時30分～  
**所** 2階・視聴覚室 **対** ①中学生以上、②5歳以上  
**内** ストーリーテリング(語り)のおはなし会です。絵本や紙芝居などは使わずに語ります。物語の世界をたっぴりとお楽しみください **定** 各30人(先着順)  
**申** 11月3日(祝)・9時から、直接・電話・ファクスで同館へ  
※乳幼児連れで参加を希望する場合は、事前に同館へ問い合わせてください。

11月23日(祝)～26日(日)  
小俣図書館まつり

## はじめての布花体験教室 ～暮らしに花を咲かせましょ!～

**時** 11月25日(土)、13時～15時  
**所** 2階・会議室  
**対** 中学生以上  
**講師** 羽生くすみさん(想花)  
**内** 初心者向けの講座です。手染めの布を用いて、布花のコサージュを作ります  
**定** 20人(先着順)  
**材料費** 500円(当日持参)  
**申** 11月3日(祝)・9時から、直接・電話で同館へ



## あなたの大好きな本を紹介しよう! ～第1回小俣図書館ビブリオバトル～

**時** 11月26日(日)、14時～  
**所** 2階・会議室  
**対・定** バトラー5人(中学生以上〔先着順〕)、見学者20人(どなたでも可〔先着順〕)  
**内** ビブリオバトルのバトラーと見学者を募集します。ビブリオバトルとは、自分のお勧めの本について5分間発表し合い、どの本が一番読みたくなかったかを投票で決めるゲームです。本が好きな人の参加をお待ちしています!バトラーで参加された人には、参加賞の図書カードをお渡しします  
**申** 11月4日(土)・9時から、直接・電話で同館へ



## ボランティアおはなし会スペシャル

**時** ①たんぼぼ読書会…11月25日(土)・11時～、②紙芝居ピッコの会…11月26日(日)・11時～  
**所** 1階・おはなしのへや  
**内** たんぼぼ読書会と紙芝居ピッコの会による、年に1度のスペシャルおはなし会です

## 図書館まつり大上映会

とき	内容
親子向け… 11月23日(祝)、10時～	「アルプスの少女ハイジ」 (アニメ、107分)
大人向け… ①11月23日(祝)・14時～ ②11月24日(金)・14時～	①「深夜食堂」(119分) ②「紅白が生まれた日」 (72分)

※場所は、いずれも2階・ホールで、事前申し込みは不要です。  
※上映内容は変更となる場合があります。



## みんなの広場

このコーナーは、市民団体などの皆さんが、イベント案内や会員募集などに利用できるコーナーです。参加費などの記載のないものは無料です。

### いけばな教室

池坊・宮井さん (☎ 090-3459-4744)

時 11月4日(出)・18日(出)・25日(出)・12月10日(日)・16日(出)・23日(祝)、13:00～17:00の都合の良い時間

所 サンライフ伊勢・2階 研修室

内 初心者の方を歓迎します。

料 月額3,000円、花材850円程度

申 事前に池坊・宮井さんへ

### 秋の音みつけた

伊勢市クラシックギターを楽しむ会・広垣さん  
(☎ 090-5618-4463)

時 11月5日(日)、14:00～15:30

所 福祉健康センター・1階 日常生活訓練室

内 クラシックギターの演奏会です。「メランコリー」「紅葉」「里の秋」などを聴いていただきます。定 20人

料 前売り700円、当日800円

※収益の一部は災害復興支援に使われます。(いせ市民活動センター災害復興支援プロジェクトに寄託)

### 20周年 更家グループ歌謡発表会

更家グループ歌謡発表会実行委員会・久村さん  
(☎・FAX 22-1417)

時 11月5日(日)、10:00～ 所 いせトピア・多目的ホール

内 更家4グループから出演者95人が演歌を中心に歌謡発表会を行います。オープニングでおばた離宮院太鼓保存会が演奏を行います。申 不要

### 2017・新婦人まつり伊勢

新日本婦人の会 伊勢支部 (☎・FAX 24-6913)

時 11月12日(日)、10:00～15:00

所 いせ市民活動センター北館(いせシティプラザ)・2階 多目的ホール

内 午前はサークル活動の発表・展示・体験。午後は三重大学准教授の森原康仁さんが激動する世界や日本について講演します。料 300円 申 不要

### 親と子の家計レッスン

伊勢友の会・安藤さん (☎・FAX 24-5532)

時 11月12日(日)、13:30～15:00

所 ハートプラザみその・2階 保健会議室

対 子どもとその保護者(大人のみの参加も可)

内 お金の使い方について親子で考えてみませんか? 買い物ごっこをしてお小遣い帳の付け方をレッスンします。

料 300円(資料代) 申 事前に安藤さんへ

### 家事と家計の講習会

伊勢友の会・安藤さん (☎・FAX 24-5532)

時 ①11月16日(休)・10:00～12:00、②18日(出)・13:30～15:30

所 ①伊勢友の会(宇治浦田3丁目58-3)、②コープみえみやがわ店・2階 会議室(小俣町本町340)

内 わが家のお金の使い方について考えてみましょう。実際の家計簿の付け方とバランスの良い食事についてお話しします。料 各300円(資料代) 申 事前に安藤さんへ  
※託児できます。(要予約、100円(保険料など))

### 認知症カフェ オープンします!

認定NPO法人ときわ会 藍ちゃんの家  
(☎ 20-5155 FAX 20-5165)

時 11月17日(金)、13:30～15:30

所 藍ちゃんの家 ホームホスピスイセ あこや・2階(岡本3丁目5-18)

内 カフェ初回は、ゲストの認知症当事者とその家族を囲んでのお話し会です。認知症について正しく理解する第一歩にしましょう。定 20人(先着順)

申 11月10日(金)までに、藍ちゃんの家へ

### 皇學館大学邦楽部定期演奏会

皇學館大学邦楽部 (☎ 080-1602-1223 [代表者])

時 11月19日(日)、13:30～(開場は13:00)

所 皇學館大学・記念講堂

内 皇學館大学邦楽部では、毎年恒例の定期演奏会を行います。箏や三味線など和楽器の音色に触れてみませんか。

### 障がいを理解するための研修会

伊勢市障害者総合相談センター「フクシア」  
(☎ 21-3633 FAX 20-6535)

時 11月20日(月)、13:30～15:00(受け付けは13:00～)

所 御園公民館・2階 講堂(御園総合支所併設)

内 「精神障がいのある方への支援について」楠本みちるさん(三重県こころの健康センター所長)

定 80人(先着順)

申 11月10日(金)までに、フクシアへ

### 楽しく学ぼう 高齢者介護講座

伊勢赤十字老人保健施設 虹の苑

(☎ 27-5015 FAX 20-5060)

時 ①11月22日(水)・②12月6日(水)・③12月13日(水)、10:00～11:30

所 虹の苑・家族介護教室(御園町高向775-1)

内 ①転倒を防ごう～生活の知恵～ ②知って安心、聞いて納得 介護保険 ③健康寿命を伸ばすために、今すること 9～12月で開催中 定 各20人(先着順)

料 各回200円(資料代)

申 事前に虹の苑へ

### チャペルコンサート

伊勢バプテスト教会 (☎・FAX 28-4846)

時 11月23日(祝)、14:30～

所 伊勢バプテスト教会礼拝堂(辻久留1丁目16-6)

内 盲目のバイオリニスト・角田育代さんを迎えてクラシック演奏会を開催します。ぜひお越しください。

申 不要

### 職長・安全衛生責任者教育講習会

三重県建設労働組合 伊勢支部

(☎ 23-5535 FAX 28-9031)

時 12月11日(月)・12日(火)

所 三重県建設労働組合 伊勢支部 第2会館(一之木4丁目644-3) 定 40人(先着順)

料 7,500円 申 同支部へ

ご遠方にお住まいの方も永代管理制度のある伊勢やすらぎ公園へ改葬される方が増えています。

**新区画販売中!!**

もくせい2 (2㎡) ⑤⑩+新⑪

(3㎡) ⑤⑧+新⑥ (10㎡) ①

※○内の数字は保有区画数です。もくせい2以外の区画も多数有。

1. すべて東向き
2. 通路が自然土舗装
3. やすらぎのどまん中
4. 2㎡23万円より
5. 建墓期間制限無し

もくせい2 (2㎡) 建墓例



弊社展示場



仲介・買取りもいたします。お気軽にご相談下さい。

石塔 常時130基  
仏壇 " 80基  
屋内展示中

お問い合わせ

☎ 28-5390

中村石材・仏壇店

[年中無休] (正月と盆除く)

伊勢市上地町2691-48

伊勢問屋センター内

## イベント掲示板

このコーナーは、国・県・市または教育委員会が共催・後援などをするイベント情報を案内するコーナーです。参加費などの記載のないものは無料です。

### そこに、西行がいた!! 2017

二見浦西行実行委員会・角谷さん (☎ 090-5102-5442 FAX 43-2231)

時 11月1日(水)~30日(火) (火曜日休館)、9:00~16:30 (最終入場) 所 賓日館

内 安養寺跡出土遺物展示 (1日~30日)、「西行さんとあそぼ!」クイズ・カルタ・盤すごろく・城すごろく・貝合わせなど (3日、10:30~13:30)、展示説明会「考古学から見た西行庵」 (3日、11:00~12:00・15:00~16:00)、「おもしろ体験! なりきり西行さん!!」 浜荻ペン作り・お坊さんコスプレ・蹴鞠など (12日、13:00~15:00)

料 300円 (入館料) ※3日は市内在住の人は無料。 申 不要

### ウォーク・ブラタモリ案内人と歩く伊勢二見路

時 11月25日(土)、13:00~15:00 所 賓日館 (12:50集合)

内 NHKテレビ番組「ブラタモリ」に出演した千枝大志さん (中京大学文学部学芸員) が伊勢二見路を案内します

定 20人程度 料 500円 (資料代・保険代・賓日館入館料を含む) 申 事前に角谷さんへ

### 第13回おばた参宮市&第5回おばた mini 企業展

伊勢小俣町商工会 (☎ 22-3619 FAX 22-3763)

時 11月5日(日)、10:00~16:00 (雨天縮小) 所 小俣農村環境改善センター

内 会員事業所による飲食物・商品などの販売、企業・団体のPR、65歳以上の女性を対象とした「プリンセスりきゅう」などのステージイベント、餅まき・ビンゴゲーム・お客様感謝祭抽選会など大人から子どもまで楽しめる各種アトラクションを開催します。

### 倭姫宮秋の大祭

倭姫宮御杖代奉賛会・後藤さん (☎ 55-2309)

時 11月5日(日)、10:00~14:00 (予定) 所 倭姫宮、神宮徴古館

内 祭典・舞楽の公開、御神酒・ぜんざいの授与、抹茶の振る舞い、俳句会、神宮徴古館の無料観覧券の配布、伊勢伝統みんよう・津軽三味線などの演舞・演奏など

### 生き生き楽しい作品展

三重県退職教職員互助会 伊勢・度会地区・井谷さん (☎ 27-6718)

時 11月11日(土)・10:00~16:00、12日(日)・10:00~15:00

所 いせ市民活動センター北館 (いせシティプラザ)

内 伊勢・度会地区の現職教職員・退職会員とその家族による書・絵画・彫塑・篆刻・写真・陶芸・手芸・工芸・園芸・生け花・伊勢型紙・俳句・川柳などの展示、伊勢市・度会郡の小・中学生による書・図画作品の展示

### パールヴォイス セカンドライブ

パール ヴォイス

Pearl Voice (☎ 090-1472-8713 [茶房 河崎蔵])

時 11月18日(土)、13:30~16:00 所 オランジェ五十鈴川テラス (中村町 325-300)

内 ソプラノ前田千秋さん&ピアノ井上美都さんの東京藝術大学同窓生による音楽ユニットです。本物の響きをケーキやお茶と共に楽しみください。 定 100人 (先着順)

料 4,000円 (ケーキ・ドリンク代を含む) 申 11月17日(金)までに、Pearl Voiceへ

### フルーツ&ギターコンサート

伊勢ギター友の会・西川さん (☎ 090-4868-7367)

時 11月19日(日)、14:30~ 所 尾崎琴堂記念館

内 小崎杏那さん (フルーツ) と高橋彩華さん (ギター) によるコンサート 料 大人…前売り 1,500円・当日 2,000円、小・中学生…100円 (同会会員は無料) ※就学前の子どもは入場できません。

イベント掲示板& 時とき 所ところ 対対象 内内容  
みんなの広場 定定員 料料金 申申し込み

掲載申し込み 1月1日号 (新春合併号) = 11月15日(水)  
締め切り 2月1日号 = 12月15日(金)

畳・ふすま・障子・クロス・カーテン・内装のことなら藤原屋へ!

創業大正七年 地元で90余年

お宅の畳は傷んでいませんか?  
藤原屋は生産地(熊本県)に出向き「国産の安全・安心な畳」をお届けします。

# 藤原屋

お宅の畳は大丈夫ですか?

<本店> 伊勢市河崎 3-6-5  
<工場・ショールーム> 伊勢市村松町 1379-59  
TEL (0596) 38-1173  
FAX (0596) 38-1170

お気軽にお電話ください! 「お伊勢さんプレミアム付商品券」ご利用できます。

藤原屋ホームページ <http://fujiiwaraya-ise.jp> 伊勢の畳屋 検索

0120(28)4531



# 社協だより

第100号

問い合わせ先  
社会福祉法人 伊勢市社会福祉協議会

本所	御園町長屋2767 ☎20-8610 FAX20-8617
伊勢支所	八日市場町13-1 ☎27-2425 FAX27-2412
二見支所	二見町茶屋456-2 ☎43-5551 FAX43-4427
小俣支所	小俣町元町536 ☎27-0509 FAX27-0570
御園支所	御園町長屋2767 ☎22-6617 FAX22-6604

伊勢市社会福祉協議会(☎20-8610 FAX20-8617)  
 ☒ iseshakyo-honsyo@mie.email.ne.jp  
 URL http://ise-shakyo.jp

## 中央児童センター 子育て中の皆さんへ ハープ&ハーブタイム

ハープの音色に癒されて、その後ハーブティーを飲んで心身ともにリラックスマジメせんか。

とき 11月28日(火)、10時30分～11時30分

ところ 中央児童センター(福祉健康センター・3階「八日市場町13-1」)

対象 市内に在住または通勤している子育て中の保護者とその乳幼児

内容 紗都呼さんによるハーブ演奏(クリスマスソング・童謡)と手遊び、演奏終了後にハーブティーを楽しみます

定員 20組(先着順)

持ち物 乳幼児の飲み物

※乳幼児用のお菓子も少し用意しますが、アレルギーなど心配な場合は、個別で持参してください。

参加費 無料

申し込み 11月1日(水)～15日(水)・9時～17時に、直接または電話で中央児童センター(☎27-2422)へ

※11月4日(出)・6日(月)・13日(月)は児童センターが休館日のため申し込みできません。

## ひとり親家庭事業 親子でクリスマス ケーキ作り

ケーキ作り

伊勢市母子寡婦福祉会との共催、学校法人伊勢学園・伊勢調理製菓専門学校との協力で、親子で直径約15cmのホールケーキ(予定)を作ります。

とき 12月9日(土)、9時～12時(受け付けは8時30分)

ところ 伊勢調理製菓専門学校(河崎1丁目10-47)

対象 市内在住のひとり親家庭の親子(小学生と親) ※子どものみの参加はできません。

定員 15組(先着順)

参加費 無料

申し込み 11月6日(月)～12月1日(金)に、電話で地域福祉課(☎63-5334)へ

※就学前の子どもを同伴させる場合は、託児所で子どもを預かります。(要予約)



## ボランティア活動紹介

### エコキッズ

#### <活動内容>

月に1回集まり、エコや子育てについて情報交換をしています。また、音楽会やリズム体操、生と性のお話など、子育てに関するイベントを年5回実施し、イベント内でテトラパック®の回収や啓発活動を行っています。昨年度は1,942枚のテトラパック®を回収しました。今年度も継続してイベントを実施する予定です。

※テトラパック®とは、牛乳パックなどの内側に銀紙が貼ってあるタイプのものです。

#### <活動のきっかけ>

豆乳のパック(テトラパック®)を何とか資源回収できないかと思ったのがきっかけで、回収を始めました。「捨てればごみ、集めれば資源」をモットーに、多くの人に知ってもらえたらうれしいです。

#### <活動していて良かったこと>

資源回収できないと思っていた物が回収できることを知り、そのことを自分の周りの人たちにも知ってもらえ、テトラパック®以外にもエコに対する意識が広まったことです。



## 地域福祉活動計画推進事業(社協会費)

### 赤い羽根共同募金配分金事業

#### いきいきサロン・高齢者会食会 活動紹介

### 倉田山地区民生委員児童委員協議会 有緞支部

【主な活動場所：船江会館】

主に第4水曜日に活動しています。お弁当を食べながらおしゃべりや情報交換をして楽しんでいます。食後にはカラオケや体操で心も体もリフレッシュ。みんなと一緒に合唱するのも楽しみの一つです。



### ゆたりら【主な活動場所：小俣町湯田保健福祉会館】

“ゆたりら”という名前は、「湯田でリラックスできる場所」という意味で付けました。子どもたちといつも過ごしているお父さんやお母さんなど皆さんがゆったりとできる場所になるといいなと思い活動しています。活動内容は、英語のうた遊び・絵本の読み聞かせ・ストレッチ・自由遊びを中心に、季節の行事(ハロウィンやクリスマスなど)や簡単クッキングをしています。毎回“ゆたりら”は笑顔がいっぱいになります。



# 伊勢市ボランティアセンターフェスティバル2017

～みんなでひとつになろう ボランティアの輪！～

伊勢市ボランティアセンター (☎ 63-6370 FAX 63-6371)

市内のボランティア活動を「知り」、舞台披露で活動内容を「見て」、ブースでの体験を通じてさまざまなことを「感じ」、ボランティアさんと「交流」を図ってみてください。きっとあなたに合った活動が見つかるはずですよ。

子どもから大人まで楽しめます。皆さんお誘い合わせの上、お越しください。



昨年度の様子

**と き** 11月26日(日)、9:45～14:15

**と ころ** ハートプラザみその

**内 容** ボランティアセンター登録団体や関係団体によるブース出展、ボランティアセンター活動報告会、授産製品販売、フードコート、スタンプラリー、災害救助車両展示、地震体験車 など

**主 催** 伊勢市ボランティアセンターフェスティバル実行委員会

**協 賛** 株式会社ぎゅーとら、株式会社ダイナム、株式会社ダイム、株式会社山口工務店、生活協同組合コープみえ、有限会社オールスマイル・ライク (旨家どんぐり) (順不同)

## 福祉総合研修センターからの研修案内

### アレルギー体質の子どもたちへの正しい対応法

児童館、放課後児童クラブ、学校などの現場での食物アレルギー反応やアナフィラキシーの予防と対応について、アナフィラキシー補助治療剤であるエピペン®の使用方法を実演も交えて学びます。

**と き** 11月22日(水)、19時～21時

**と ころ** ハートプラザみその2階保健会議室

**対 象** 市内児童館・放課後等デイサービス・学童保育・保育所(園)・幼稚園・小学校などで児童と触れ合う人など

**内 容** 食物アレルギー反応やアナフィラキシーの予防と対応の講義・実演

**講 師** 森谷尚子さん(食事生活アドバイザー)

**定 員** 30人(先着順)

**参加費** 無料

**申し込み** 11月14日(火)までに、電話・ファクス・Eメールで社会福祉協議会本所へ

※詳しくは、社会福祉協議会のホームページをご覧ください。チラシや申込書を掲載しています。

## 発達障がい児研修会

**と き** 12月7日(木)、19時～21時

**と ころ** ハートプラザみその2階保健会議室

**対 象** 市内児童館・放課後児童クラブ・保育所(園)の職員、幼稚園・小・中学校の教諭など

**内 容** 自閉症の子とどう関わるかについて学びます

**講 師** 志村浩二さん(浜松学院大学短期大学部幼児教育科准教授)

**定 員** 50人(先着順)

**参加費** 無料

**申し込み** 11月10日(金)～30日(木)に、電話・ファクス・Eメールで社会福祉協議会本所へ

※詳しくは、社会福祉協議会のホームページをご覧ください。チラシや申込書を掲載しています。

一緒にアップスキルUPをしましょう!

子どもたちのために学びませんか?



伊勢市社会福祉協議会マスコットキャラクター「こころちゃん」「げんきくん」

【ご協力をいただいた皆さま】(敬称略・順不同)

8月15日～9月14日  
ありがとうございました

**支え合い・助け合い米支援事業** 倉田山地区民生委員児童委員協議会…白米(4.5kg)、南部地区民生委員児童委員協議会…白米(約25kg)、(有)松幸農産…玄米(300kg)、伊勢米穀企業組合…白米(120kg)、伊勢農業協同組合…白米(125kg)、中西真雄…玄米(60kg)、道端長七…玄米(30kg)、馬瀬昌之…玄米(約30kg)、吉川景子…玄米(20kg)、匿名でのご寄付…19件(白米144.5kg・玄米約460kg・その他30kg)

**寄付** 真鍋穀…食器乾燥機、匿名…アクリルたわし(85個)・毛糸ホルダー(14個)、生活協同組合コープみえ…食品・飲料・雑貨(13種類)、カンパーニュ…シフォンケーキ(大5個・小1個)、智樹…10,000円



# トピアだより



いせトピア (☎21-0900 FAX 21-0909)

URL <http://www.isetopia.jp>

指定管理委託料：7,611万5千円、利用者数：約11万7千人(平成28年度)



## 平成29年度第4期 いせトピアセンター講座

23・24ページの表のとおり、講座を開催します。

**対象** 市内に在住または通勤・通学している15歳以上の人で、開講期間を通して受講できる人(中学生を除く)

※子どもが対象の講座は、24ページをご覧ください。

※親子講座では、必ず子ども1人に対し保護者1人が付いてください。それ以外は、子ども連れで受講はできません。

申し込み 11月7日(火) (当

### 往復はがきの書き方 (センター講座)

往信用表	返信用裏
〒516-8520 62 往信 いせトピア センター講座係	何も記入しないで ください。

返信用表	往信用裏
〒000-0000 62 返信 住 所 氏 名 様	①講座No. ②講座名 ③住所 ④氏名(ふりがな) ⑤年齢(子ども向け講座は 学年を記入) ⑥性別 ⑦電話番号(連絡がつけ やすい番号) ⑧市外在住の場合、勤務 先と電話番号を記入 ⑨子ども向け講座は保 護者の氏名を記入

日消印有効)までに、往復

はがきに必要事項(左図参照)を記入し、いせトピアへ

※1人何講座でも応募できますが、1枚の往復はがきで1人1講座の申し込みになります。また、同一講座への重複申し込みは無効となります。

※平成26～29年度第3期に同一講座を受講したことがある人(受講中にキャンセルした人を含む)は申し込みません。(NEWが

付いている講座は申し込み可)

※応募者以外の人は受講できません。

#### ■抽選について

申し込み多数の場合は、11月14日(火)・14時から、いせトピア・1階ふれあい広場で公開抽選を行います。

#### ■受講可否のお知らせ

公開抽選会后、応募者全員に返信用はがきでお知らせしますので、届かない場合は問い合わせてください。

#### ■2次募集について

定員に満たない講座は2次募集を行います。11月21日(火)から講座開講日の1週間前まで、電話または窓口で先着順に受け付けます。(受付時間：8時30分～22時)

※11月21日(火)・8時30分～9時30分は、電話での受け付けのみとします。

※2次募集は、受け付け後の連絡はしませんので、日程・準備物などはご確認ください。

※2次募集は、過去に同一

講座を受講した人や、鳥羽市・志摩市・玉城町・度会町・大紀町・南伊勢町・明和町在住の人も応募できます。このことは、

伊勢志摩定住自立圏における取り組みの一つです。

※各講座の募集状況は、いせトピアへ問い合わせてください。

#### ■講座の中止について

2次募集をしても10人に満たない講座は、中止する場合があります。

#### ■受講のキャンセル

講座開講日の1週間前までをキャンセル可能期間とし、それ以降のキャンセルについては、材料費・教材費などを徴収します。また、徴収後にキャンセルをした場合、返金はしませんのでご了承ください。

#### ■その他

・講師・日時・材料費・教材費などを変更することがあります。

・暴風警報・大雨特別警報・大雪警報が発表された場合は休講となります。

## 4カ月講座 受講料：1,000円（別途材料費が必要な講座あり）

No.	講座名	内容			
		とき	開講日	場所	定員
		講師(敬称略)	持ち物		
1	バレトン	バレトンは「フィットネス・バレエ・ヨガ」を組み合わせた、はだしで行う有酸素運動です。楽しく動き、たっぷり汗をかいて心も体もスッキリさせましょう！			
		第2・4金曜日、13:30～15:00 ※12・3月は第1・3金曜日	12月1日	学習室1	20人
		鈴木 恵美	運動のできる服装、飲み物、タオル、ヨガマット(バスタオルでも可)		
2	はじめての 着物リメイク	着物をほどこところから始めます。手縫いでも作れるデザインです。着物の魅力を生かしてチュニックを仕立てます。			
		第1・3火曜日、13:30～15:30 ※1月は第2・4火曜日	12月5日	学習室3	20人
		相木 幸代	材料費200円、筆記用具、色鉛筆(赤・青)、リメイクしたい着物、裁縫セット、糸切りばさみ、採寸メジャー、定規(50cm)		
3	はじめての 絵手紙	合言葉は「ヘタでいい、ヘタがいい」。描けば自分が楽しく、送れば相手が喜ぶ。ぜひその楽しさを知ってください。			
		第2・4月曜日、10:00～12:00(全7回) ※3月は第2月曜日のみ	12月11日	工芸室	20人
		浜千鳥 絵手紙の会	筆記用具、ポケットティッシュ、水入れ、雑巾、下敷き(書道用と同じフェルト製)、半紙(10枚程度)、梅皿 ※持っている人は、絵手紙用の画仙紙、顔彩、筆、青墨。その他詳細は初回時に説明があります。		
4	はじめての ペン習字	ひらがな・カタカナ・漢字を中心に、祝儀袋・年賀状など、美文字になるための基礎を学びます。			
		第2・4金曜日、9:30～11:30	12月8日	学習室3	20人
		杉山 翠香	ボールペン、筆ペン(中字軟筆タイプ)、鉛筆、ノート、便箋、新聞紙、定規など		
5	写真入門	今やデジタルカメラの普及により、誰でも楽しく写真撮影ができます。カメラの基礎知識と撮影方法を習得し、楽しく作品作りをしましょう。			
		第1・3金曜日、13:30～15:30 ※1・2月は第2・3金曜日	12月1日	学習室3	20人
		石井 清	デジタルカメラ、筆記用具		
6	チャレンジ! キックボクシング エクササイズ	健康管理・ダイエット・護身など、さまざまな良さがあがるキックボクシングエクササイズ! 軽く、楽しく、体験してみましよう。			
		第2・4火曜日、19:30～21:00	12月12日	学習室1	14人
		いせしまりゅう キックボクシング	タオル、着替え、飲み物、軍手、運動靴(室内用)		
7	NEW ギフトスタイル	ラッピング・風呂敷・カルトナーージュなど、いろんな手法で楽しくセンス良く季節のギフトシーンを演出しましょう!			
		第2・4火曜日、9:30～11:30	12月12日	工芸室	20人
		山根 清美	材料費8,000円(8回分)、はさみ、カッターナイフ		
8	NEW 決まりを知って おいしいパン作りを	パンの作り方と、その後のプロセスを体験して、おいしいパン作りのお手伝いをします。			
		第1・3水曜日、13:00～16:00 ※1月は第2・4水曜日	12月6日	調理室	20人
		浅野 和代	材料費8,000円(8回分)、持ち帰り用袋、筆記用具、エプロン、手拭きタオル		
9	楽しいお菓子作り	洋菓子を中心に和菓子まで、体に優しいマクロビオティックスイーツもお楽しみに! カフェタイムもあり、お土産付きです。			
		第3・4木曜日、9:30～11:30(全7回) ※12月は第3木曜日のみ	12月21日	調理室	20人
		太田 奈美子	材料費5,600円(7回分)、エプロン、三角巾、手拭きタオル、布巾2枚		
10	NEW もっと美味しくなる 日本茶のいれ方	日本茶を飲み、お菓子を食べながら、楽しくお茶について学んでみませんか。			
		第2・4火曜日、19:30～21:00	12月12日	調理室	20人
		平野 あけみ	材料費2,400円(8回分・和菓子付き)、布巾2枚、筆記用具		
11	NEW ボールでヨガ	より快適にポーズがとれるように、ボールをサポートやリラクゼーションに使うヨガを行います。ボールの持参は不要です。			
		第1・3木曜日、13:30～15:00 ※1月は第2木曜日のみ、3月は第2・4木曜日	12月7日	多目的 ホール	15人
		大田 泰子	運動のできる服装・靴、ヨガマット(バスタオルでも可)		
12	はじめての 書道	基本的な表現方法を学びながら、漢字・仮名がバランス良く美しく表現できるようになります。			
		第1・3金曜日、13:30～15:30	12月1日	学習室2	20人
		吉岡 瑞浦	書道道具一式(硯、文鎮、大筆、小筆、墨液)、新聞紙、半紙、古いタオル、ノート、5B程度の鉛筆		



パソコン講座 受講料：1,000円（別途テキスト代・教材費が必要）					
No.	講座名	内容			
		とき	開講日	場所	定員
		講師(敬称略)	持ち物		
13	パソコンの基礎を学ぶ	電源の入れ方、マウスの使い方から覚えたいという人が対象の講座です。(OSはWindows8.1)			
		毎週火曜日、13:30～15:30(全10回)※1月2日は休講	12月19日	パソコン室	20人
		島田 広子	テキスト代500円、教材費500円(USBメモリー)、筆記用具		
14	ワードの基礎を学ぶ(60歳以上)	ワード(2013バージョン)の基本操作を学びます。 ※「パソコンの基礎を学ぶ」を受講したことのある人またはパソコンの基本操作ができる人に限ります。			
		毎週木曜日、13:30～15:30(全10回) ※12月28日・1月4日・11日は休講	12月14日	パソコン室	20人
		早川 順子	テキスト代500円、教材費500円(USBメモリー)、筆記用具		
15	ワードの基礎を学ぶ(夜)	ワード(2013バージョン)の基本操作を学びます。 ※「パソコンの基礎を学ぶ」を受講したことのある人またはパソコンの基本操作ができる人に限ります。			
		毎週水曜日、19:30～21:30(全8回) ※1月3日は休講	12月20日	パソコン室	20人
		小山 晴那	テキスト代500円、教材費500円(USBメモリー)、筆記用具		
16	エクセルの基礎を学ぶ(60歳以上)	エクセル(2013バージョン)の基本操作(入力、計算、表作成、グラフ作成)を学びます。 ※「パソコンの基礎を学ぶ」を受講したことのある人またはパソコンの基本操作ができる人に限ります。			
		毎週水曜日、13:30～15:30(全10回) ※1月3日は休講	12月20日	パソコン室	20人
		浜辺 繁幸	テキスト代500円、教材費500円(USBメモリー)、筆記用具		
17	エクセルの基礎を学ぶ(夜)	エクセル(2013バージョン)の基本操作(入力、計算、表作成、グラフ作成)を学びます。 ※「パソコンの基礎を学ぶ」を受講したことのある人またはパソコンの基本操作ができる人に限ります。			
		毎週金曜日、19:30～21:30(全8回) ※12月29日・1月5日・2月2日は休講	12月15日	パソコン室	20人
		小川 清宏	テキスト代500円、教材費500円(USBメモリー)、筆記用具		
短期講座 受講料：無料（別途材料費が必要な講座あり）					
18	NEW メンズキッチン ※男性対象	男性の皆さん！料理が初めての人も、楽しくにぎやかに、あったか男ランチを作りましょう。 1月28日(日)、9:00～12:00			
		地域活動栄養士 連絡協議会	材料費500円、エプロン、三角巾、布巾3枚、手拭きタオル		
19	NEW なっとく法務局 (12月)	「『相続』とはどういうこと？」から、相続手続きを応援する新たな制度の「法廷相続情報証明制度」を学習してみよう。 12月7日(休)、13:30～15:00			
		津地方務局伊勢支局	筆記用具		
20	NEW なっとく法務局 (1月)	「『相続』とはどういうこと？」から、相続手続きを応援する新たな制度の「法廷相続情報証明制度」を学習してみよう。 1月18日(休)、13:30～15:00			
		津地方務局伊勢支局	筆記用具		
21	オンリーワン珈琲	おいしい珈琲のいれ方を学び「世界の珈琲めぐり」を楽しみましょう。 1月16日(火)・23日(火)・30日(火)、13:30～15:30(全3回)			
		中村 雅則	材料費1,500円(3回分)、筆記用具、手拭きタオル、布巾2枚		
子ども向け講座 受講料：無料（別途材料費が必要な講座あり）					
22	NEW 学ぼう！ 子ども図画25 ※市内在住の小・中学生対象	季節に応じた画材を考えて描きます。折り紙や工作も交え、楽しく学習に役立てたいと思います。 第2・4日曜日、9:30～11:30(全8回) ※1月は第3・4日曜日			
		前島 賢	八つ切り画用紙、筆記用具(鉛筆、のり、はさみ、消しゴム、クレヨン、定規など)、絵の具セット、タオル、ティッシュペーパー		
23	NEW 作ろう！ 子ども手芸25 ※市内在住の小・中学生対象	小さなマスコットからアップリケ、刺しゅう、ぬいぐるみなど3～4点ほど製作します。 物を作るのは楽しいですよ。 第2・4日曜日、9:30～11:30(全8回) ※1月は第3・4日曜日			
		黒部 宏子	材料費600円、鉛筆、色鉛筆、裁縫道具(縫い針2本・糸切りばさみ)		
24	親子でお菓子作りに チャレンジ ※市内在住の小・中学生 と保護者対象	パフェとシフォンケーキにチャレンジ！パフェでティータイム、シフォンケーキはマフィンカップで焼いて、ラッピングしてお持ち帰り。親子で楽しんでください。 12月17日(日)、13:30～16:00			
		かなえ	材料費1,000円、エプロン、三角巾、布巾2枚、手拭きタオル、筆記用具、持ち帰り用容器(残した場合)		
25	NEW 親子でサイエンス ～飛行機凧を作ろう！ ※市内在住の小・中学生 と保護者対象	飛行機凧は立体凧の代表的な形で、風が吹けば揚がりやすく、凧作りの楽しさを味わうのに最適です。 1月20日(土)、9:30～11:30			
		泉 勝人	材料費500円		

※No.14と15、No.16と17、No.19と20はそれぞれ、どちらか1つしか申し込みません。

# 考えてみませんか **がんのこと** (第3回)



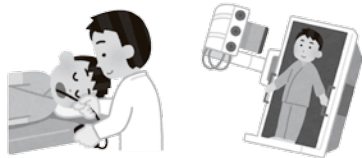
健康課 [中央保健センター] (☎27-2435 FAX 21-0683)

## がん検診ってどんな検査をするの？

自覚症状が出る前や定期的に受けることが大切です。精密検査が必要なときは必ず受診しましょう。

### 胃がん検診

バリウム（造影剤）を飲み、レントゲンで胃の形や粘膜を観察する検査や、胃カメラを鼻や口から挿入し、胃の中を直接観察する検査があります。



### 肺がん検診

レントゲンで肺を撮影する検査です。たばこを吸う人を対象に痰の検査でがん細胞の有無を調べることもあります。たばこを吸わない人の肺がんも増えています。



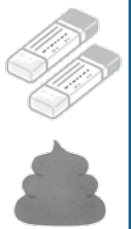
### 子宮頸がん検診

柔らかいブラシで子宮頸部の細胞を採り、検査します。がんになる前の「前がん状態」を見つけることもあります。



### 大腸がん検診

2日分の便を自宅で採取し、検査します。がん以外にも、潰瘍やポリープ、痔などで陽性になることもあります。また、大腸がんにかかる人は近年急増しています。



### 乳がん検診

マンモグラフィーや超音波（エコー）で検査します。マンモグラフィーは、しこりで触れられない小さながんも見つけることができます。超音波検査は乳腺が発達している若い女性への検査に適しており、妊娠の可能性のある人も受けることができます。



### 前立腺がん検診

前立腺特異抗原（PSA）の数値を採血で測定できる簡単な検査です。前立腺がんは中高年の男性に発生し、最近急増しているがんです。



## がん検診は どこで受けることができるの？

職場のがん検診を受けるか、受ける機会がない場合は、市が行うがん検診を受けることができます。市のがん検診は直接医療機関へ申し込んでください。また、実施医療機関・料金など詳しくは、「広報いせ」7月1日号の26～28ページをご覧ください。



## 残り1カ月！がん検診の受診はお早めに

市が行う医療機関でのがん検診（胃がん検診・大腸がん検診・肺がん検診・前立腺がん検診）は、11月30日（休）までです。受診していない人は、実施期間中に受けるようにしてください。

また、乳がん検診・子宮頸がん検診は平成30年1月31日（休）まで実施しています。

※胃がん・乳がん検診は大変混雑します。医療機関によっては受診できない場合がありますので、早めの予約をお勧めします。また、申込時に市の検診を希望していることを伝えてください。

※自己負担金免除を希望する人（対象者のみ）は、事前に免除申請手続きが必要です。（免除対象者については「広報いせ」7月1日号の27ページをご覧ください）

広告

**勢京ビジネス  
専門学校** Tel.0596  
28-4739  
全日制2年間（4月入学）

### \*公務員コース

市役所・県庁・税務署  
消防・警察など多数合格！

**相談会**（毎週土曜日：10時-11時）  
相談事例（お電話で予約下さい）  
・公務員試験に関すること  
・ひきこもりがちや不登校に関すること

### \*ビジネスコース

簡単なプログラミングでゲームやアニメ作り、  
ボードゲームでコミュニケーション！

パソコン中心の資格を取って  
就職に結びつけていきます。

**取得資格** 専門士  
MOS、CAD（製図）  
医療事務、介護職員

入試日程

9/14・10/12・11/9・12/14

## 医療の資格で

## 未来をツクル！



伊勢志摩リハビリテーション専門学校 〒516-0805 伊勢市御園町高向1658  
HP <http://www.kyoeigakuen.ac.jp/>



# みんな笑顔 伊勢の元気へ

# 健康づくり通信

申し込み・問い合わせ (8時30分～17時15分)

健康課(中央保健センター)

〔八日市場町・福祉健康センター内〕

(☎) 27-2435 (FAX) 21-0683

参加費などの記載のないものは無料

## ヘルスメイト

### 料理講習会

とき・ところ・定員・申込期限

下表のとおり

対象 市内在住の人

テーマ 簡単！続けられるゆるやか節塩料理(手作りおやつ、クリスマスケーキ)

参加費 300円(当日持参)

持ち物 エプロン、三角巾、マスク、米1/2カップ

申し込み 各開催日の申込期限の12時まで、電話または

ファクスで健康課へ

予算額

28万6千円 (52回分)

## ヘルスメイト料理講習会

とき	ところ	定員 (先着順)	申込期限
11月14日(火)	小俣保健センター	30人	11月8日(水)
11月16日(木)	福祉健康センター	25人	11月10日(金)
11月17日(金)	ハートプラザみその	30人	11月13日(月)
11月18日(土)	福祉健康センター	25人	11月14日(火)

※いずれも時間は、9時30分～13時です。

## ヘルスアドバイザーと 健康課の共同企画 ウォーキング大会

ウォーキングは、気軽にできる健康法の一つです。市民の皆さんに身近なヘルスアドバイザーと一緒に歩きましょう。

とき 11月17日(金)、13時30分～15時30分

集合場所 県営サンアリーナ

と伊勢フットボールヴィレッジ

ジクラブハウスの間の広場

対象 市内在住の人

内容 「サンアリーナ・絆の森コース」(3.8km)のウォーキング

運動強度 ややきつい～きつい

持ち物 傷害保険料10円、飲み物、タオル、運動のできる

服装・靴

※事前申し込みは不要です。

※雨天時は中止とします。

※ヘルスアドバイザーとは、健康づくりを積極的に実践し、地域のリーダー役を担うボランティアとして活躍している人です。



## 離乳食教室

とき ①11月29日(水)・②30日(木)、10時30分～12時

ところ ①中央保健センター、②ハートプラザみその

対象 市内在住の乳児(①生後6カ月まで、②生後7～11カ月)の保護者

内容 離乳食(①初期～中期、②後期～完了期)の話と試食

定員 各30人(先着順)

申し込み 11月1日(水)から、電話またはファクスで健康課へ

予算額

36万5千円(16回分)

## 中学生の たばこと健康に関する ポスター展

市では、一般社団法人伊勢地区医師会と協働で未成年者がたばこの害を知り、たばこを吸わないようにと願い、市内の中学生から「たばこと健康に関するポスター」を募集しました。

次のとおり優秀作品の展示を行いますので、ぜひお越しください。

とき 11月9日(水)～15日(水)

ところ ミタス伊勢・特設会場(船江1丁目47-1)

内容 たばこと健康に関するポスター・パネルの展示

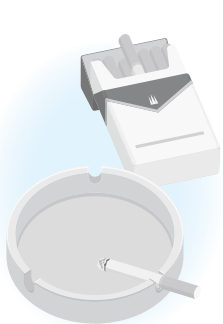
## 健康の日における啓発事業 たばこと健康について 考えよう！

11日の健康の日には、たばこと健康について啓発活動を行います。家族などで禁煙や分煙、防煙(未成年者や非喫煙者の新たな喫煙を防ぐこと)について話し合う機会にしましょう。

とき 11月11日(土)、9時30分～12時30分

ところ ミタス伊勢・特設会場

内容 たばこに含まれる有害物質の一つである一酸化炭素の呼気中の濃度を測定(対象:喫煙者、事前申し込み不要)、禁煙カイドブックやたばこに関する情報紙・啓発グッズの配布(先着順)



結核・肺がん集団検診

	とき	ところ
11月10日(金)	9:00～9:30	北浜地区コミュニティセンター
	9:50～10:20	有滝町民会館
	10:40～11:10	豊浜地区コミュニティセンター
	13:00～13:40	中小俣公民館
	14:00～14:30	南部防災倉庫(第一部) [小俣町]
	14:50～15:30	小俣農村環境改善センター
	16:00～16:40	小俣北部公民館
11月13日(月)	9:00～9:30	厚生小学校
	9:50～10:20	福祉健康センター
	10:40～11:10	大倉うぐいす台公民館 (旧JA伊勢うぐいす台)
	13:00～13:20	上野消防団矢持班倉庫前 (ふれあい館)
	13:50～14:20	円座町自治会館
11月15日(水)	9:00～9:20	二見健康管理増進センター
	9:40～10:10	二見老人福祉センター
	10:30～11:00	今一色公民館
	13:00～13:30	小俣保健センター
	13:50～14:30	東新村公民館
	14:50～15:50	湯田公民館
11月17日(金)	9:00～9:50	桜木地蔵堂会所
	10:10～10:40	宇治公民館
	11:00～11:20	四郷地区コミュニティセンター
	13:00～13:30	保育所ゆりかご園駐車場 [小俣町]
	13:50～14:30	宮前保健福祉会館
	14:50～15:20	JA伊勢 城田支店
11月20日(月)	9:00～9:30	JA伊勢 伊勢中央支店一色
	9:50～10:20	ハートプラザみその
	10:40～11:10	大湊小学校
	13:00～13:30	通町公民館前
	13:50～14:20	小木町公民館
	14:40～15:40	船江会館
11月22日(水)	16:00～16:20	JA伊勢 伊勢支店 [河崎1丁目]
	9:00～9:30	市営庭球場駐車場
	9:50～10:20	伊勢工業高等学校
	10:40～11:20	いせシティプラザ 北側駐車場
	13:00～13:30	神社小学校
	13:50～14:20	新開公民館
	14:50～15:20	新高公民館
	15:40～16:10	JR山田上り駅前

70歳以上の人へ  
結核・肺がん  
集団検診

近年でも、高齢者を中心に結核が発生しています。

次のとおり、検診バスによる結核・肺がん集団検診を行いますので、早期発見のために受診してください。

**とき・ところ** 左表のとおり  
**対象** 市内に住所を有する70歳以上のの人

※1年度につき1回までです。  
※70～79歳の人で、医療機関で肺がん検診を受診した人は、受けられません。

**検診内容** 胸部X線  
**料金** 無料  
**持ち物** 健康手帳(持っている人)

※検診結果は、約1カ月後に全員に通知します。  
※事前申し込みは不要です。日程を確認の上、直接検診場所へお越しください。

※当日は着脱しやすい服装でお越しください。(湿布などは剥がしてください)  
※喫煙指数(1日に吸う本数×喫煙年数)が600以上で痰が出やすい人は、喀痰検査を受けることもできません。喀痰検査は、たばこを吸う人に多い肺門部(肺の入り口付近)にできる肺がんの早期発見に有効です。で、受診をお勧めします。

メタボリックシンドロームの予防や改善に向け、安全に運動を行うための正しい知識や健康的な生活習慣を身に付けましょう。

講演  
「メタボリックシンドローム  
改善のための運動」

**対象** 市内在住で健康診査なしの人  
**とき** 12月7日(水)、13時30分～15時  
**ところ** 中央保健センター

歌を歌ったり聴いたり、楽器を演奏する事は気持ちを和らげ、楽しくさせ、脳を活性化させます。音楽を通して認知症を寄せ付けない生活習慣について学びましょう。

音楽で脳いきいき!!  
認知症予防のための  
音楽講座【秋編】

どで、メタボリックシンドロームの改善や予防が必要と診断された人  
**講師** 藤井英治さん(藤井整形外科クリニック院長)  
**定員** 60人(先着順)  
**申し込み** 電話またはフアクスで健康課へ

**内容** 認知症予防に関する講話、音楽療法士による音楽療法  
**定員** 50人  
※申し込み多数の場合は初参加の人を優先します。  
**申し込み** 電話またはフアクスで健康課へ



休日・夜間応急診療所(八日市場町) 内科・小児科(☎・FAX 25-8795)、歯科(☎・FAX 27-0829)

診療科目	診療日時	備考	
内科・小児科	月～土曜日	19:30～22:00 内科医1人体制	
	日曜日・祝日	10:00～12:00	-
		13:00～17:00	
		19:30～22:00	
歯科	日曜日・祝日	10:00～12:00	-
		13:00～17:00	

※上記の診療時間を過ぎると受け付け、診察できませんので、早めにお越しください。

予算額 1億2,176万1千円  
(うち診療所収入・他町分担金9,542万2千円)

■左表の時間・診療科目以外の診察を受けたい場合は、次へ問い合わせてください。

●救急医療情報センター(☎059-229-1199)

※10月1日から電話番号が変更となりました。

※つながりにくい場合は、時間をおいてかけ直してください。

●医療ネットみえのホームページからも、今現在で診療可能な医療機関を検索できます。

(URL) <http://www.qq.pref.mie.lg.jp>

■みえ子ども医療ダイヤルでは、医療関係者が子どもの急な病気や事故・薬に関する電話相談を受けています。

相談時間 毎日、19:30～翌日8:00

電話番号 ☎#8000、☎059-232-9955

## 主な相談など

とき	ところ
①おっぱい相談会(個別相談、要予約)	
毎週木曜日	10:00～12:00 中央保健センター(ママ☆ほっとテラス)
②子育て相談	
11月7日(火)	9:30～11:00 二見老人福祉センター
	13:30～15:00
11月14日(火)	9:30～11:00 中央保健センター
	13:30～15:00
11月21日(火)	9:30～11:00 ハートプラザみその
	13:30～15:00
11月28日(火)	9:30～11:00 小俣保健センター
	13:30～15:00

とき	ところ
③おしゃべりタイム(妊婦さん・産後ママの交流会)	
毎週水曜日	10:00～12:00 中央保健センター(ママ☆ほっとテラス)
④成人健康相談・成人栄養相談(成人栄養相談は要予約)	
11月9日(木)	13:30～15:00 ハートプラザみその
11月16日(木)	13:30～15:00 中央保健センター
11月22日(木)	9:30～11:00 二見老人福祉センター
⑤エイズ検査	
毎週火曜日	9:00～11:00 伊勢保健所(県伊勢庁舎内)
11月14日(火)	17:30～19:00
⑥こころの健康相談(要予約)	
11月16日(木)	13:30～15:20 伊勢保健所(県伊勢庁舎内)

対象 ①～④市内在住の人、⑤⑥県内在住の人

問い合わせ ①～④健康課(☎27-2435、FAX21-0683)、⑤伊勢保健所(☎27-5137、FAX27-5253)

⑥伊勢保健所(☎27-5148、FAX27-5253)

予算額 おっぱい相談会(49回分)8万円 子育て相談(47回分)112万7千円 成人健康相談・成人栄養相談(87回分)87万4千円

## 伊勢警察署だより

伊勢警察署(☎・FAX 20-0110)

ミーポくん



警察では、公益社団法人みえ犯罪被害者総合支援センターなどと連携し、犯罪被害者を支援するとともに、被害に遭われた方へのサポート方法についても相談に応じています。

### 犯罪被害者支援活動

- 被害者支援要員制度
- 女性被害捜査員による対応
- 被害者連絡制度
- カウンセリング制度
- 医療費などの公費負担制度
- 地域警察官による訪問・連絡活動
- 再被害防止の措置

### 犯罪被害給付制度

殺人や傷害など故意の犯罪行為で亡くなられた被害者の遺族や障がいが残る被害に遭われた方、長期の入院治療を余儀なくされた被害に遭われた方に対し、国が犯罪被害者などへ給付金を支給する制度です。

詳しくは、三重県警察本部被害者支援室(☎059-222-0110〔代表〕)または、みえ犯罪被害者総合支援センター(☎059-221-7830、月～金曜日〔年末年始・祝日を除く〕・10時～16時)へお問い合わせください。

平成29年 11月5日(日) 皇大神宮 別宮 倭姫宮

## 秋の大祭奉祝行事

倭姫宮宮域及び神宮徴古館周辺

祭典終了後

- 神宮祭典
- 神宮舞楽
- 午前10時00分～
- 主催/倭姫宮御杖代奉賛会
- 福引、ぜんざい、ご神酒の授与
- 秋の俳句会 ●抹茶野点席
- 神宮徴古館の無料観覧券の交付
- 奉納行事(午前11:30～午後2時予定)

### 介護タクシー

## 車いす ストレッチャー車で

伊勢市外出支援サービス事業利用券使えます。

## ご送迎いたします!!

例えば...  
ご自宅のベッドからの介助、病院の転院、入・退院時、透析、旅行、ご家族と一緒に、日常的な外出など

経験豊富な専門の介助搬送スタッフが責任をもって行います。

### 野呂タクシー TEL0596-22-2130

三重県伊勢市小俣町相合479 noro.taxi@mbe.nifty.com  
URL: <http://www.geocities.jp/noroidousya/kaigo.sakuranbo.annai.html>

広告

自衛官などを募集

募集種目	応募資格	受付期間
自衛官候補生	18歳以上27歳未満の人	年間を通して受け付け
陸上自衛隊 高等工学校 生徒	推薦	11月1日(水)~ 12月1日(金)
	一般	11月1日(水)~ 平成30年1月9日(火)

**自衛官などを募集**  
自衛隊三重地方協力本部  
伊勢地域事務所  
(☎・FAX) 23-3880)

左表のとおり、自衛官などを募集します。

※試験日など詳しくは、同事務所へ問い合わせてください。



情報コーナー

参加費などの記載のないものは無料



伊勢の森

トレイルランニングレース  
ポランティアを募集

県営サンアリーナ  
(☎) 22-7700 (FAX) 22-7710

12月17日(日)開催の「伊勢の森トレイルランニングレース」の大会運営をサポートしていただく一般ポランティアとコース整備ポランティアを募集します。一緒に大会を盛り上げましょう。

一般ポランティア

活動日 12月17日(日)  
募集人数 30人程度(先着順)  
申し込み 11月23日(祝)までに  
申込書をメールで県営サンアリーナ (✉:isetrail@yahoo.co.jp) へ

※申込書は、大会ホームページ  
(http://trailrun.sun-arena.or.jp) に掲載  
しております。

コース整備ポランティア

活動日 11月19日(日)、9時~

**対象** 登山に自信があり、自己に責任が持てる人  
**募集人数** 5人程度(先着順)  
**申し込み** 電話で県営サンアリーナへ

公共職業訓練  
(ハロートレーニング)

受講生を募集

ポリテクセンター伊勢  
(☎) 37-3121 (FAX) 37-4914

求職者が早期に再就職できるように、ものづくり分野に特化した職業訓練を実施しています。

**訓練科・訓練期間・定員・申込期限・入所選考日** 下表のとおり

**訓練場所** ポリテクセンター伊勢 (小俣町野野685)

**対象** 再就職を希望し、公共職業安定所に求職申し込みをしている人

※受講料は無料ですが、別途教材費・作業服代が必要で



公共職業訓練 (ハロートレーニング)

訓練科	訓練期間	定員	申込期限	入所選考日
CAD・NC技術科	12月15日(金) ~平成30年6月14日(休)	15人	11月9日(木)	11月10日(金)
機械加工技術科 (短期デュアルコース)	12月22日(金) ~平成30年7月10日(火)	15人	11月22日(火)	11月24日(金)
電気設備技術科	平成30年2月16日(金) ~8月7日(火)	15人	平成30年 1月18日(休)	平成30年 1月19日(金)
住宅リフォーム技術科		15人		

※申込期限以降でも追加募集を行う場合がありますので、同センターへ問い合わせてください。

講座

漆芸講座

産業支援センター  
(☎) 63-5677 (FAX) 22-8851

とき 11月15日~平成30年3月28日の毎週水曜日、13時30分~15時30分

ところ 産業支援センター(朝熊町4383-469)

**対象** 漆作業経験者で全日程に参加できる人  
**内容** 市の伝統工芸である漆芸技術の保存と振興を図るため、より深い漆芸技術の習得を行います。

**講師** 神原佑司さん (元神宮禰直)

**定員** 6人 (申し込み多数の場合は選考)

**受講料** 5000円

※その他に材料費が必要です。

**申し込み** 11月10日(金)までに、電話で同センターへ

伊勢おばた創業塾

伊勢小俣町商工会  
(☎) 22-3619 (FAX) 22-3763

とき 11月19日(日)・26日(日)・12月3日(日)・10日(日)・17日(日)・23日(祝)、13時~17時 (1日2講義(全10講座)と個別相談会)

**ところ** 伊勢小俣町商工会・会議室 (小俣町本町3)

**対象** 小俣町で新たに創業を考えている人や創業して間もない人、第2創業を考えている人で、原則全日程に参加できる人

**定員** 10人 (先着順)

**申し込み** 11月1日(水)~16日(木)に電話で同会へ



## 能力開発セミナー

ポリテクセンター伊勢  
(☎37-3121 FAX37-4914)

仕事を遂行する上で必要な専門的知識の習得および技能の向上を図るための公共職業訓練を行います。

コース・日程・定員・受講料  
左表のとおり

訓練場所 ポリテクセンター伊勢(小俣町明野685)

対象 能力開発を目指す人

## 能力開発セミナー

コース	日程	定員	受講料
旋盤実践応用技術 (ねじ切り加工編)	12月5日(火)・6日(水)・7日(木) [3日間]	10人	13,800円
振れ隅工法の実践技術	12月6日(水)・7日(木)・8日(金) [3日間]	10人	15,000円
被覆アーク溶接実践技術 (各種姿勢溶接)	平成30年1月27日(土)・28日(日) [2日間]	10人	10,000円
実践機械設計技術(2次元設計) 2次元CAD~AutoCAD~	平成30年1月30日(火)・31日(水)・2月1日(木) [3日間]	10人	10,900円
半自動アーク溶接実践技術 (各種姿勢編)	平成30年2月1日(木)・2日(金) [2日間]	10人	10,500円
数値処理によるPLC制御技術 PLC制御~数値取扱編~	平成30年2月7日(水)・8日(木)・9日(金) [3日間]	10人	10,200円
超音波探傷技術による 欠陥評価	平成30年2月21日(水)・22日(木)・23日(金) [3日間]	10人	13,500円
TIG溶接実践技術 (ステンレス鋼板材編)	平成30年3月3日(土)・4日(日) [2日間]	10人	11,000円

申し込み 各コース開講日の2週間前(超音波探傷技術による欠陥評価は3週間前)までに、申込書を同センターへ

※あらかじめ、電話などで申し込み状況を確認してください。

※申込書などは、同センターのホームページ(Url: <http://www3.jeed.or.jp/ise/poly/>)に掲載しています。

## 高齢者の雇用・就業支援のための講習

### 福祉・家事サポート講習会

公益社団法人 伊勢市シルバー人材センター  
(☎37-7170 FAX37-7172)

とき 11月22日(水) 9時~12時

ところ いせトピア・2階調理室

対象 市内在住の60歳以上の求職者

内容 簡単に早くできるバランス食作り(バリバリ鶏肉のタルタルソース、アボカドとひじきのサラダなど)

講師 北村典子さん(管理栄養士)

定員 10人(先着順)

持ち物 エプロン、三角巾、マスク、筆記用具

申し込み 11月6日(月)~10日(金)までに、電話で同センターへ

## 催し物

### 明野駐屯地「航空祭」

陸上自衛隊航空学校  
(☎・FAX 37-0111)

とき 11月4日(土)、10時~15時(開門は8時)

ところ 陸上自衛隊明野駐屯地(小俣町明野5593-1)

内容 陸上自衛隊が保有する各種ヘリコプターによる編隊飛行、操縦教官によるチーム「明野レインボー」の飛行展示、装備品展示、CH-47(大型輸送用ヘリコプター)による地上滑走(先着順)、音楽隊演奏、模擬売店など

※天候により行事を変更・中止する場合があります。

※明野駅から無料のシャトルバスを運行します。

### 寶日館開館記念日 入館無料デー

NPO法人二見浦・寶日館の会  
(☎・FAX 43-2003)

11月3日の寶日館の開館記念日に、市民の皆さんを対象に入館料を無料とします。また、各種イベントも開催しますので、この機会にぜひお越しください。

とき 11月3日(祝)、9時~16時30分

ところ 寶日館

対象 市内在住の人

※市内在住であることを証明できるもの(運転免許証、学生証、健康保険証など)を持参してください。

## 広告

### いす組



「いす組」さんは、お遊戯室でふれあい遊びをしたり、体操をしたりなど、保護者の方やおもだちと一緒に楽しんでいただく教室です♪

11/9・・・ふれあい遊び  
9:30~11:30  
(1歳半頃~幼稚園入園まで)  
※初回無料で参加していただけます。



### ママカフェ

11/8 11/22  
水曜日 9:30~11:30  
(0歳~1歳半頃)  
お茶とお菓子も用意しております♪  
※ママカフェは参加費無料です。

### ゆうしゅうようちえんは

今年度で創立100周年を迎えます♪

さらに、平成30年度には 幼保連携型認定こども園 (仮)有絹こども園 として開園予定!

有絹幼稚園

検索

☎ 23-5225

ゆうしゅうようちえん 子育て支援教室

伊勢古市参宮街道資料館  
後期特別企画展

伊勢古市参宮街道資料館  
(☎・FAX 22-8410)

「お伊勢さんの御膝元」という歴史と風土の中で独自の発展を遂げ、時代を超えて受け継がれてきた匠の技やこだわりの品々を展示します。伊勢の伝統工芸品の良さと職人の手仕事の素晴らしさを実感してください。伝統工芸品を身近で親しみのあるものとして捉えていただければと思います。

**とき** 11月10日(金)～12月10日(日) 9時～16時30分(月曜日・祝日の翌日(日曜日を除く)は休館)

**ところ** 伊勢古市参宮街道資料館(中之町69)

**内容** 伊勢の伝統工芸品の展示(浅沓・根付・玩具・一刀彫・伊勢和紙・提灯・和釘・神殿)



浅沓

お伊勢さん観光案内  
による市民向け案内

伊勢まちづくり株式会社  
(☎080-13079-15287  
FAX 21-17008)

伊勢の素晴らしさを紹介しようとして「お伊勢さん観光案内人」が活動を開始してから10年がたちました。

今回、市民の皆さんを対象に1人ワンコイン(500円)で「お伊勢さん」を案内します。

**とき** ①11月20日(月)・②21日(火)・③22日(水)、10時～11時30分

**集合場所** ①外宮バス停前広場、②宇治橋前、③寶日館前

**対象** 市内在住の人  
**内容** ①外宮・月夜見宮の案内、②内宮の案内、③夫婦岩・寶日館の案内

**定員** 各50人程度(先着順)  
**料金** 各500円(当日持参)  
※③は寶日館の入館料(大人300円、小・中学生・高校生150円)が別途必要です。

**申し込み** 氏名(代表者)・希望日・電話番号(携帯電話)・参加人数を、電話または郵送・ファクス・Eメールで同社(〒516-0003 岩瀬1丁目

7-17 伊勢商工会議所1階、info@ise-machi.co.jp)へ

7-17 伊勢商工会議所1階、info@ise-machi.co.jp)へ

市民のための  
リハビリ講座

伊勢総合病院地域医療連携課  
(☎23-5111 FAX 29-2576)

**とき** 11月11日(土)、9時30分～11時30分(受け付けは9時15分)

**ところ** 伊勢総合病院・2階講堂  
**内容** 理学療法士・作業療法士・言語聴覚士などによる筋力測定(9時30分)、岡崎英人(伊勢総合病院リハビリテーション科医師)による講演「転ばぬ先の杖 体力・筋力を維持しよう」(10時30分)※事前申し込みは不要です。

いせ健康ポイント「行きましたポイント」対象事業となります。詳しくは地域包括ケア推進課(☎21-5707、FAX 20-8555)へ。

2017 ISE COLLECTION  
伊勢市芸術祭  
市民交流茶会  
文化振興課  
(☎22-7885 FAX 23-8641)

伊勢茶道協会の協力により、

和室でお点前を見ながらお菓子とともに、おいしい抹茶を楽しむまじょう。

茶道になじみのない人も、持ち物や作法の知識は不要です。気軽に普段着のままお越しください。お茶を点てる体験もできます。

※混雑時はお待ちいただく場合がございます。

**とき** 12月3日(日)、10時～15時  
**ところ** 山田奉行所記念館(御園町上條1602)

**定員** 200人(先着順)  
**料金** 500円(当日持参)  
**申し込み** 11月1日(火)・8時30分から、電話またはEメールで同課(☎kyo-bunka@city.ise.nie.jp)へ



昨年の様子



**弁護士法人 心** 相談料0円 夜間・土日相談可(要予約)

企業法務・労働・交通事故・後遺障害・過払い金・借金・相続・遺言・離婚・刑事他

交通事故 後遺障害 損害賠償 遺言等 過払い金 遺言書

無料診断サービス実施中 (☎0円) 0円 0円 0円 0円

所員弁護士42名!!

松阪駅 1分 津駅 0.5分

0120-41-2403

http://kokoro.la

**FP office** 暮らしの相談窓口

090-2612-8849

伊勢市楠部町143-74

1級ファイナンシャル・プランニング技能士

杉木 喜昭

次世代への資産承継、資産の運用は、

セカンドオピニオン 第三者意見を求めることがあたりまえの時代です!

お気軽にお電話ください。(初回相談無料)

広告



## 糖尿病教室

伊勢総合病院栄養管理室

(☎23-5111 FAX27-2315)

とき 11月16日(木)、13時〜14時


ところ 伊勢総合病院・2階講堂

内容 講座「高齢者の糖尿病」

講師 藤本昌雄(同病院院長)

※事前申し込みは不要です。

いせ健幸ポイント  
「行きましたポイント」  
対象事業となります。  
詳しくは地域包括ケア  
推進課(☎21-5707、  
FAX20-8555)へ。



## 講演会

### 糖尿病の最前線！ 糖尿病と腎臓の話

医療保険課国民健康保険給付係  
(☎21-5646 FAX20-8555)  
健康課  
(☎27-2435 FAX21-0683)

「広報いせ」 8月15日号・

9月15日号・10月15日号で掲載した糖尿病性腎症の特徴や予防などについて、講演会を開催します。

とき 11月30日(木)、10時30分〜12時

ところ ハートプラザみその多目的ホール

対象 市内在住の人

講師 藤本昌雄(伊勢総合病院院長)

定員 150人程度

申し込み 電話またはファクスで健康課へ

※手話通訳・要約筆記などが必要な人は、11月10日(金)までに連絡してください。

## 高麗広

### ふれあいハイキング 社会教育課

(☎22-7886 FAX23-8641)

自然の素晴らしさを知っていただくため、高麗広公民館運営委員会との共催で、ふれあいハイキングを開催します。  
とき 11月19日(日)、9時〜12時

集合場所 三重交通Gスポートの杜伊勢(真志宮総合競技場・陸上競技場前)

内容 陸上競技場前〜高麗広公民館(片道約9km)のハイキング

※高麗広公民館で現地解散します。

定員 100人(先着順)

参加費 50円(当日持参)

持ち物 昼食(必要な人)、飲み物、タオル、敷物、雨具  
申し込み 11月13日(月)までに、

住所・氏名・年齢・電話番号


を電話・ファクス・Eメール・はがきで、同課内・高麗広ふれあいハイキング係(☎20-syakai@city.ise.nie.jp

〒519-0592小俣町元町540)へ

※複数人の申し込みができません。

※小学生以下の子どもは、保護者同伴で参加してください。

いせ健幸ポイント  
「行きましたポイント」  
対象事業となります。  
詳しくは地域包括ケア  
推進課(☎21-5707、  
FAX20-8555)へ。



予算額 8万3千円



## 若者の希望を叶える！

### 企業による従業員の 結婚支援セミナー

市民交流課

(☎21-5513 FAX21-5642)

いせ出合い支援センター

(☎21-1322 FAX21-1323)

若者支援の観点から、出会い・結婚支援に取り組むべき企業の課題・メリット・CSR(企業の社会的責任)を考

えるセミナーを開催します。

また、参加企業による交流会も併せて開催します。

とき 11月29日(水)、13時30分〜15時30分(受け付けは13時)

ところ 伊勢商工会議所・5階大ホール

対象 市内の事業主・人事担当者など

内容 企業における従業員の結婚支援をテーマとした講演、交流会(名刺交換)など

講師 石阪督規さん(埼玉大学教授)

定員 50人程度

申し込み 直接・電話・ファクスで同課または同センターへ

専門家による  
無料登記相談会

### 三重県司法書士会・ 土地家屋調査士会伊勢支部

(☎28-5396 FAX28-5896)

とき 11月11日(土)、13時〜16時

ところ サンライフ伊勢・2階会議室

内容 登記全般(相続・贈与・遺言・売買・会社設立、土地の境界・土地分筆・合筆、建物の新築・増築・解体の登記

など)の無料相談

## 広告

## 5年後のお子様の進路はお考えですか？

エース・スクールは「努力することを身につける」進学塾です。  
努力するタイプになれば、社会人となって日本の将来を担う人材に育っていきます。

詳しくはホームページで  
<http://aceschool.jp/>

エーススクール

検索

### 新年度生、募集を開始します

新中1

新小6

新小5

新小4

※現在の中1・中2・中3クラスは定員ですのでおわび申し上げます。一度ご相談ください。

小学生から5教科を指導する本格的な塾！

エース・スクール

TEL (0596)

27-0236 (代)

▶伊勢校(辻久留本部)：伊勢市辻久留1-9-14

▶馬瀬校 ▶明野校

※定員がございますので入塾ご希望の方はお早めにご予約ください。

11月11日～12月10日は  
差別をなくす強化月間  
**人権啓発パネル展**

人権政策課  
(☎21-55445 FAX22-3454)

人権についての理解と認識を深めるため、人権啓発パネル展を行います。

人権啓発パネル展

とき	ところ
11月10日(金)・12:00 ～17日(金)・12:00	いせトピア
11月13日(月)・8:30 ～17日(金)・12:00	二見総合支所
11月20日(月)・8:30 ～24日(金)・12:00	小俣総合支所 御園総合支所

**介護就職デー  
(介護面接会)**

伊勢公共職業安定所  
(☎27-86099 FAX28-0844)

介護の仕事を探している人や介護の資格について知りたい人を対象に、介護面接会を開催します。お気軽にお越しください。

とき 11月27日(月)、14時～15時30分(受け付けは13時30分)

ところ 伊勢商工会議所・4階中ホール

内容 個別ブースによる介護事業所との面接、三重県福祉人材センターによる福祉の仕事に関する相談

**人権尊重啓発  
ポスター・標語展**

人権政策課  
(☎21-55445 FAX22-3454)

人権尊重の重要性や命の大切さをテーマにしたポスターと標語の入選作品を展示します。

人権尊重啓発ポスター・標語展

とき	ところ
11月16日(休)・10:00 ～21日(火)・21:00	イオンタウン伊勢ララパーク・2階展示スペース
11月23日(祝)・12:00 ～28日(火)・15:00	伊勢図書館・2階ロビー
11月29日(火)・10:00 ～12月13日(火)・15:00	伊勢市防災センター (倉田山公園内)

**お知らせ**

二見・小俣総合支所  
**住民票の写し・  
印鑑登録証明書の  
自動交付機を廃止**

戸籍住民課  
(☎21-5553 FAX21-0010)

一見・小俣総合支所にある住民票の写し・印鑑登録証明書の自動交付機を、平成29年12月31日(日)で廃止します。自動交付機で証明書を取得する場合は、御園総合支所の自動交付機を利用してください。

また、平成30年1月から、証明書のコンビニ交付サービスを開始します。詳しくは、「広報いせ」12月1日号でお知らせ予定です。

**全国一斉  
「女性の権利ホットライン」  
強化週間**

津地方法務局人権擁護課  
(☎059-228-4193)

「女性の権利ホットライン」は、夫やパートナーからの暴力、職場などでのセクハラ、ストーカー行為といった女性をめぐるさまざまな人権問題を

について、相談を受け付ける専用の窓口です。

強化週間の期間中は、通常より時間を延長して電話相談を受け付けます。

とき 11月13日(月)～19日(日)、8時30分～19時(土・日曜日は、10時～17時)

相談電話 ☎0570-1070-810(全国共通)

※強化週間以外は、月～金曜日8時30分～17時15分に、電話・面談での相談を行っています。

※相談は無料で秘密は厳守します。

**救急医療情報キットを  
無料配布**

高齢・障がい福祉課  
(☎21-5575 FAX20-8555)

一人暮らし高齢者などに対する救急対策として、救急医療情報キットを配布します。

**対象**

- ①今年度中に75歳に達する一人暮らしの高齢者(昭和17年4月1日～昭和18年3月31日生まれの人)
- ②65歳以上の一人暮らしまたは高齢者のみの世帯で、健康上不安がある人
- ③各種障害者手帳を持っている

て、健康上不安がある人

④右記(①～③)の対象に準じる人で配布を希望する人

申請 本人確認ができる物(保険証など)と印鑑を持参し、同課、各総合支所生活福祉課、各支所へ

※①に該当する人については、地区の民生委員児童委員が訪問して配布します。

※キットを配備済みの人には、更新のお知らせを郵送します。

**救急医療情報キットとは?**

自宅で緊急事態が起きたときに備えるための道具です。救急医療活動に必要な氏名・生年月日・血液型や、病歴などの医療情報、緊急連絡先などの情報をシート(用紙)に事前に記載し、専用の容器(キット)に入れ、自宅の冷蔵庫に保管しておきます。

これらの情報は、駆け付けた救急隊員が、状況に応じて救急医療活動のために活用します。



救急医療情報キット

予算額 62万7千円



残り1カ月!

**特定健康診査・後期高齢者健康診査を受診しましょう**

医療保険課

(☎21-5646 FAX 20-8555)  
 三重県後期高齢者医療広域連合  
 (☎059-2221-6884  
 FAX 059-2221-6881)

伊勢市の国民健康保険に加入している40〜74歳の人を対象に、特定健康診査を実施しています。

また、後期高齢者医療制度に加入している人には、後期高齢者健康診査を実施しています。

これらの健診の対象者の皆さんには、6月下旬以降、受診券を郵送しています。まだ受診していない人は、ぜひ受診しましょう。

受診期間 11月30日(木)まで

**Jアラート**

**全国一斉情報伝達訓練**

危機管理課

(☎21-5523 FAX 20-3151)

全国瞬時警報システム(通称「Jアラート」)は、地震・津波や武力攻撃などが起こったときに、国から送られてき

た緊急情報を、市民の皆さんに伝達するシステムです。

次のとおり、同システムの

一斉情報伝達訓練が行われ、国からの試験放送の内容が、市の防災行政無線・防災メール・防災FAX・ケーブルテレビ行政チャンネルを通じて一斉に放送されます。

11月14日(火)、11時ごろ

「これは、Jアラートのテストです」(3回)  
 「こちらは広報いせです」



**公有財産を売却**

管財契約課

(☎21-5526 FAX 21-5700)

市が所有する公有財産を、インターネットオークション「ヤフオク」の一般競争入札で売却します。

**売却物件** 市有地(下表のとおり)、動産(囲碁盤)

**入札参加条件** 一定の資格を満たす個人・法人(Yahoo O! JAPAN IDを取得する必要があり)

**入札参加申込期間** 10月23日

(月)・13時〜11月9日(木)・14時  
**入札期間** 11月24日(金)・13時〜12月1日(金)・13時

※詳しくは、市のホームページをご覧ください。

**公有財産売却物件(市有地)**

所在地	二見町茶屋字九反田55番1	常磐1丁目216番2
面積	105㎡(約31.8坪)	626.06㎡(約189.7坪)
地目	雑種地	宅地
建ぺい率(容積率)	60%(200%)	60%(200%)
用途地域	準工業地域	第一種住居地域
最低売却価格	2,848,000円	12,333,000円

**裁判員制度**

**名簿記載通知を発送**

津地方裁判所総務課

(☎059-2226-4172)

平成30年の裁判員候補者名簿に登録された人に対し、11月中旬に名簿記載通知(名簿に登録されたこと)の通知を送付します。

この通知は、平成30年2月ごろ〜平成31年2月ごろの期間に、裁判員に選ばれる可能

性があることを事前にお伝えするもので、この段階では具体的な事件の裁判員候補者に選ばれたわけではありません。

裁判員制度にご理解・ご協力を願います。

※裁判員候補者名簿は、選挙人名簿から無作為抽出した名簿をもとに、各地方裁判所で作成されます。

**三重県最低賃金が時間額820円に改正**

三重労働局賃金室

(☎059-2226-2108  
 FAX 059-2226-2117)

三重県最低賃金は、10月1日から25円引き上げられ時間額820円となりました。この最低賃金は、県内で働く全ての労働者に適用されます。

なお、特定の産業に該当する事業場で働く労働者には、「特定(産業別)最低賃金」が適用されます。

また、最低賃金の引き上げに対応して中小企業支援のための業務改善助成金制度や最低賃金ワンストップ無料相談窓口(☎0120-311-266「通話料無料」)がありますので、活用してください。

広告

あなたの夢をお聞かせください。

その販促ツール、**あくあくしてる?**

新しい発想とアイデアで"共"に"創"る

しゃべる販促促進ツールでお客様と感動を共有する

**千巻印刷産業株式会社**

〒516-0072 三重県伊勢市宮後2-9-41  
 ●販促コンサルタント TEL 0596-26-0101

Scan now!

**自賠責保険・共済に必ず加入を**

国土交通省三重運輸支局

(☎059-2334-8411  
 FAX 059-2338-1281)

自賠責保険・共済は、交通事故の際に加害者の賠償責任を担保し、被害者への基本的な賠償を保障するため、法律に基づき、全ての車やバイク(原動機付自転車を含む)に加入が義務付けられている強制保険・共済です。

自賠責保険・共済なしで運行することは法令違反です。

# 11月の無料相談

時とき 所ところ 対対象 定定員 申申し込み 問問い合わせ先 予算額 1億125万9千円(市主催分のみ、一部国・県からの補助金あり)

## 法律

※担当弁護士が、既に相手方の相談を受けている場合は、相談を受けることはできません。

時 毎週月曜日、13:30～15:30

所 広報広聴課(☎21-5515)

対 市内に住所を有する人

定 8人(先着順)

申 相談日の1週間前の月曜日・8:30以降、広報広聴課へ来所または電話

時 11月2日(休)、13:30～15:30

所 小俣保健センター

対 市内に住所を有する人

定 4人(定員を超えた場合は抽選)

申 10月26日(休)～11月1日(休)に、社会福祉協議会小俣支所(☎27-0509)へ来所または電話の上、相談日当日の13:15までに来所

時 11月16日(休)、13:30～15:30

所 社会福祉協議会御園支所(ハートプラザみその北側事務所棟)

対 市内に住所を有する人

定 4人(定員を超えた場合は抽選)

申 11月9日(休)～15日(休)に、社会福祉協議会御園支所(☎22-6617)へ来所または電話の上、相談日当日の13:15までに来所

時 12月7日(休)、13:30～15:30

所 福祉健康センター

対 市内に住所を有する人

定 4人(定員を超えた場合は抽選)

申 11月30日(休)～12月6日(休)に、社会福祉協議会伊勢支所(☎27-2425)へ来所または電話の上、相談日当日の13:15までに来所

## 消費生活・多重債務

消費者被害の相談・クレジット・消費者金融など

時 月～金曜日、9:00～12:00・13:00～16:00

所 伊勢市消費生活センター(御園総合支所・3階)(☎21-5717)

### 【司法書士による多重債務相談】

時 11月16日(休)、9:30～11:30

所 伊勢市消費生活センター

定 4人(先着順)

申 11月1日(休)・9:00以降、伊勢市消費生活センター(☎21-5717)へ電話

## 交通事故

時 11月15日(休)、13:00～

所 広報広聴課(☎21-5515)

定 4人(先着順)

申 相談日当日の8:30～14:30に、広報広聴課へ来所または電話

時 月～金曜日、9:00～16:00

所 三重県交通事故相談窓口(三重県栄町庁舎・3階)(☎059-228-7350)

## 登記

時 11月14日(休)、13:00～

所 広報広聴課(☎21-5515)

定 6人(先着順)

申 相談日当日の8:30～15:00に、広報広聴課へ来所または電話

## 公証 遺言・契約証明

時 11月1日(休)、13:00～

所 広報広聴課(☎21-5515)

申 相談日当日の8:30～14:00に、広報広聴課へ来所または電話

## 行政

国・特殊法人などへの意見・要望など

時 11月14日(休)、13:00～

所 二見生涯学習センター

申 相談日当日の8:30～15:00に、二見総合支所生活福祉課(☎42-1111)へ来所

時 11月21日(休)、13:00～

所 広報広聴課(☎21-5515)

申 相談日当日の8:30～15:00に、広報広聴課へ来所

時 11月28日(休)、13:00～

所 小俣公民館

申 相談日当日の8:30～15:00に、小俣総合支所生活福祉課(☎22-7858)へ来所

## 人権

時 11月9日(休)、13:00～

所 広報広聴課(☎21-5515)

申 相談日当日の8:30～15:00に、広報広聴課へ来所または電話

時 月～金曜日、8:30～17:15

所 津地方法務局伊勢支局(☎28-6158)

## 家庭児童・女性 児童虐待・DVなど

時 月～金曜日、9:00～17:00

所 こども家庭相談センター(市役所東庁舎・2階)(☎21-5709)

## 子どもの発達

時 月～金曜日、8:30～17:15

所 こども発達支援室(福祉健康センター・3階)(☎63-5444)

## 一人親

時 月～金曜日、9:00～17:00

所 こども課(☎21-5561)

## 乳幼児

時 月～金曜日、9:00～16:00

所 大世古保育所(☎25-3676)

## 小・中学生

子育てでの悩みや不安、不登校・いじめ・友人関係・学習など

時 月～金曜日、8:30～17:00

所 スマイルいせ(旧さくらぎ保育所)(☎22-7867)

### 【臨床心理士によるカウンセリング(要予約)】

時 月～金曜日、9:00～17:00

対 小・中学生、保護者

## 青少年 非行問題など

時 月～金曜日、8:30～17:00

所 青少年相談センター(小俣総合支所・1階)(☎22-7894)

## 就職

働くことに悩みを抱える若者の相談など

時 月・火・木～土曜日、11:00～17:00

所 いせ市民活動センター北館(いせシティプラザ)

対 39歳までの人またはその保護者

問 いせ若者就業サポートステーション(☎63-6603)

## 障がい者・障がい児

福祉サービスの利用相談・日常生活の相談支援など

時 月～金曜日、①8:30～17:15・②③8:30～17:30

所 ①障がい者東地域相談支援センター(☎43-4400、FAX43-4427)・②障がい者西地域相談支援センター(☎24-3009、FAX24-3019)・③障がい者総合相談支援センター「フクシア」(☎21-3633、FAX20-6535)

## 高齢者在宅介護

時 月～金曜日、8:30～17:15

所 東地域包括支援センター(☎44-1165)

中部地域包括支援センター(☎27-2424)

南地域包括支援センター(☎21-0080)

西地域包括支援センター(☎20-5055)

時 毎日24時間対応

所 各在宅介護支援センター〔神路園(☎22-6012)、双寿園(☎23-9231)、百合園(☎27-1511)、山咲苑(☎23-8000)、正邦苑(☎38-1800)、みなど(☎35-0811)、楽寿苑(☎31-0050)、二見ふれあいプラザ(☎43-4423)、小俣(☎27-1155)〕

## 生活に困っている人

生活困窮・ひきこもり・ごみ屋敷など

時 月～金曜日、8:30～17:15

所 伊勢市生活サポートセンターあゆみ(福祉健康センター・1階)(☎63-5224)

## 心配ごと ※いずれも、電話相談も可能。

時 11月1日(休)、13:30～15:30

所 小俣保健センター

問 社会福祉協議会小俣支所(☎27-0509)

時 11月8日(休)、13:30～15:30

所 福祉健康センター

問 社会福祉協議会伊勢支所(☎27-2425)

時 11月15日(休)、13:30～15:30

所 社会福祉協議会御園支所(ハートプラザみその北側事務所棟)(☎22-6617)

時 11月22日(休)、13:30～15:30

所 社会福祉協議会二見支所〔二見ふれあいプラザ内〕(☎43-5551)

※電話での問い合わせが難しい人は、広報広聴課(FAX22-9699 ✉ise-koho@city.ise.mie.jp)へ問い合わせてください。



# Information まちの話 題

人の動き (9月末)	総人口 128,083人 (-7人)
	世帯数 55,089世帯(+51世帯)
	男性 60,626人 (-1人)
	女性 67,457人 (-6人)

## 夏休みの思い出に 親子で楽しく施設見学



市では、夏休みを利用して子どもたちにさまざまな仕事について学んでもらおうと、伊勢志摩総合地方卸売市場、消防本部・防災センター、伊勢総合病院などで「夏休み親子施設見学会」を開催しました。子どもたちは熱心に話を聴き、体験したり写真を撮ったりするなどして楽しく学んでいました。

## 9月21日 木 「国際平和デー」に、平和について考える



9月21日の国際平和デーに、ハートプラザみそので「平和へのねがい2017～講演と音楽の夕べ～」が開催されました。来場者の皆さんは、講演やコンサートを通して、国連本部の「平和の鐘」に込められた世界平和への願いに思いを寄せ、平和の尊さを感じていました。

## 8月20日・9月24日 伊勢市防災大学で防災力をアップ!



市民の皆さんが防災に興味を持ち、地域の防災力を向上させるため、伊勢市防災大学を開校しています。8月20日は地域の地形を立体的に捉える「プラスチックで立体地形」、9月24日は「防災食クッキング」の講義が行われました。受講生の皆さんは、楽しみながら防災について学んでいました。また、12月7日は「みえ地震対策の日」であることから、「広報いせ」12月1日号で防災特集を掲載します。

## 9月29日 金 インターハイ開催300日前にPR!



ぎゅーとら神田久志本店・二俣店・ハイジール店の3店舗で伊勢工業高等学校と宇治山田高等学校の高校生が中心となり、インターハイ開催応援グッズの配布や呼び掛けを行いました。全国から集まる高校生たちの活躍が期待されます。  
協力 株式会社ぎゅーとら (インターハイ開催応援グッズの寄贈など)

# 伊勢市健康医療ダイヤル24

フリーダイヤル 0120-220-417 通話料無料

心や体の健康などについて、医師・看護師・保健師などが年中無休・24時間体制で電話相談に応じています。  
問い合わせ先 健康課 (☎27-2435 FAX 21-0683)  
※本サービスは、民間業者に委託をして運営しています 予算額 821万2千円

広報いせ 第224号 発行日 平成29年11月1日 編集 情報戦略局 広報広聴課  
発行 伊勢市 印刷 株式会社 アイブレーション



伊勢市情報戦略局 広報広聴課  
〒516-8601 伊勢市岩渕1丁目7番29号 ☎ 0596-21-5515 FAX 0596-22-9699 ✉ ise-koho@city.ise.mie.jp  
URL (パソコン用) http://www.city.ise.mie.jp (携帯電話用) http://www.city.ise.mie.jp/m/ 伊勢市役所 検索

広報いせ発行事業費(予算額) 3,064万円(23回分) 視覚障がいのある人で、「声の広報いせ」「点字広報いせ」を希望する人は、高齢・障がい福祉課(☎21-5558 ㊟20-8555)へ連絡してください。 この広報紙は、再生紙を使用しています。  
「広報いせ」では、財源を確保するため、一部のページに企業広告を掲載していますが、これらは市が広告主や商品を推奨するものではありません。